

数 学

(理系)

注 意 事 項

1. 試験開始の合図まで、この冊子を開いてはいけません。
2. 問題冊子は6ページあります。
3. 問題冊子とは別に解答用紙が1枚あります。
4. 試験開始後、ページの落丁・乱丁及び印刷不鮮明な箇所等があった場合には、試験監督者に申し出なさい。
5. 解答用紙の所定の1箇所に氏名を、所定の2箇所に受験番号を記入しなさい。
6. 解答は解答用紙のそれぞれ所定の箇所に記入しなさい。
7. 問題冊子は持ち帰りなさい。

数 学

問題 1 …… 4 ページ

問題 2 …… 6 ページ

数学問題 1

次の に当てはまる適切な答えを解答用紙の所定の欄に記入しなさい。

- (1) a を実数の定数とする。 x の 2 次関数 $f(x) = x^2 - (2a + 2)x + a$ の最小値を a の式で表すと である。また、 $a - 1 \leq x \leq a + 2$ における $f(x)$ の最大値を a の式で表すと である。
- (2) a, θ を実数の定数とし、 $\frac{\pi}{2} < \theta < \pi$ とする。2 次方程式 $3x^2 - x + a = 0$ の 2 つの解が $\cos \theta, \sin \theta$ であるとき、 $a, \cos \theta$ の値はそれぞれ $a =$, $\cos \theta =$ である。
- (3) 方程式 $z^3 - 1 = 0$ の虚数解のうち、虚部が正であるものを ω とすると、 $\omega =$ である。また、整式 x^{100} を整式 $x^3 - 1$ で割った余りは である。
- (4) 平行四辺形 ABCD において、辺 AB を 3 : 2 に内分する点を P、辺 AD を 2 : 1 に内分する点を Q とする。線分 PD と線分 CQ の交点を R とするとき、 \overrightarrow{AR} を \overrightarrow{AB} と \overrightarrow{AD} を用いて表すと $\overrightarrow{AR} =$ である。さらに、直線 AR と辺 CD の交点を S とするとき、 $\frac{CS}{DS} =$ である。

(5) $a \geq 0$ とし,

$$f(a) = \lim_{n \rightarrow \infty} \frac{1}{n} \sum_{k=1}^n \frac{k}{n + ka}$$

とする。このとき、 $f(0) = \boxed{\text{㉔}}$ であり、 $a > 0$ のとき $f(a) = \boxed{\text{㉕}}$ である。

(6) 三角形 ABC において、 $\angle A = 90^\circ$ 、 $AB = AC$ 、 $BC = 12$ とする。また、辺 BC 上に点 D があり、三角形 ACD の外接円が直線 AB と点 A において接するとする。このとき、この外接円の直径は $\boxed{\text{㉖}}$ であり、 $BD = \boxed{\text{㉗}}$ である。

数学問題 2

次の設問に答えなさい。途中の式や説明等も記述すること。

$f(x) = \frac{1}{1 + \sqrt{x}}$ とする。 xy 平面において、曲線 $y = f(x)$ 上の点 $P(t, f(t))$ (ただし t は正の実数) における法線を ℓ とする。ここで、曲線上の点 P における法線とは、 P を通り、その曲線の P における接線と垂直に交わる直線のことをいう。

(1) 法線 ℓ と直線 $y = 1$ の交点の x 座標を求めよ。

(2) 置換積分を用いて、定積分 $\int_0^t f(x) dx$ を求めよ。

(3) 曲線 $y = f(x)$ 、法線 ℓ および直線 $y = 1$ によって囲まれた部分の面積を $S(t)$ とする。このとき、極限值 $\lim_{t \rightarrow +0} \frac{S(t)}{\sqrt{t}}$ を求めよ。ただし、必要ならば

$$\lim_{x \rightarrow +0} \frac{\log(1+x)}{x} = 1 \text{ を用いてよい。}$$

数 学

(文系)

工 学 部	社会基盤学科都市デザイン専攻
工 学 部	建築学科住居デザイン専攻
経 営 学 部	経営学科全専攻
情報科学部	情報科学科メディア情報専攻

注 意 事 項

1. 試験開始の合図まで、この冊子を開いてはいけません。
2. 問題冊子は6ページあります。
3. 問題冊子とは別に解答用紙が1枚あります。
4. 試験開始後、ページの落丁・乱丁及び印刷不鮮明な箇所等があった場合には、試験監督者に申し出なさい。
5. 解答用紙の所定の1箇所に氏名を、所定の2箇所に受験番号を記入しなさい。
6. 解答は解答用紙のそれぞれ所定の箇所に記入しなさい。
7. 問題冊子は持ち帰りなさい。

数 学

問題 1 …… 4 ページ

問題 2 …… 6 ページ

数学問題 1

次の に当てはまる適切な答えを解答用紙の所定の欄に記入しなさい。

- (1) a を実数の定数とする。 x の 2 次関数 $f(x) = x^2 - (2a + 2)x + a$ の最小値を a の式で表すと である。また、 $a - 1 \leq x \leq a + 2$ における $f(x)$ の最大値を a の式で表すと である。

- (2) 三角形 ABC において、 $\angle A = 90^\circ$ 、 $AB = AC$ 、 $BC = 12$ とする。また、辺 BC 上に点 D があり、三角形 ACD の外接円が直線 AB と点 A において接するとする。このとき、この外接円の直径は であり、 $BD =$ である。

- (3) 全体集合 U を

$$U = \{n \mid n \text{ は } 100 \text{ 以上 } 999 \text{ 以下の自然数}\}$$

とし、 U の部分集合 A と B をそれぞれ

$$A = \{n \mid n \text{ は } 3 \text{ の倍数であり、} 9 \text{ の倍数でない}\},$$

$$B = \{n \mid n \text{ は } 5 \text{ の倍数である}\}$$

とする。このとき、 A の要素の個数は 、 $A \cap B$ の要素の個数は 、 $\bar{A} \cap \bar{B}$ の要素の個数は である。ただし、 U の部分集合 X に対して、 X の補集合を \bar{X} で表す。

- (4) xy 平面において、点 P は原点を出発点とし、コインを 1 回投げごとに、
 表が出たら x 軸方向へ $+1$ 、 y 軸方向へ $+2$ 、
 裏が出たら x 軸方向へ $+1$ 、 y 軸方向へ -1
 だけ動くものとする。コインを 5 回投げるとき、点 P の座標が $(5, 4)$ となる確率は
 である。また、コインを 7 回投げるとき、5 回投げた時点で点 P の座
 標が $(5, 4)$ ではなく、かつ 7 回投げ終わった時点で点 P の座標が $(7, 5)$ である確率
 は である。

- (5) ある年生まれの 30 組 60 人の双子の姉妹に対して試験を行ったところ、試験の点
 数の平均値と分散は表のような結果となった。また、双子の姉と妹の得点の共分散
 は 20 であった。このとき、試験を受けた 60 人全体の得点の平均値 x は
 であり、妹 30 人の得点の分散 y は である。また、双子の姉と妹の得点
 の相関係数は である。

	平均値	分散
姉	60	32
妹	58	y
全体	x	37

数学問題 2

次の設問に答えなさい。途中の式や説明等も記述すること。

三角形 ABC において、 $\angle A = 36^\circ$ 、 $BC = 1$ 、 $AB = AC$ とする。また、 $\angle B$ の二等分線と辺 AC との交点を D とする。

- (1) 三角形 ABC と三角形 BCD が相似であることを証明せよ。
- (2) CD の長さを求めよ。
- (3) $\cos 36^\circ$ の値を求めよ。

英 語

注 意 事 項

1. 試験開始の合図まで、この冊子を開いてはいけません。
2. 問題冊子は 15 ページあります。
3. 問題冊子とは別に解答用紙が 1 枚あります。解答用紙は折りまげたり汚したりしてはいけません。
4. 試験開始後、ページの落丁・乱丁及び印刷不鮮明な箇所等があった場合には、試験監督者に申し出なさい。
5. 解答用紙の受験番号欄には受験番号を記入し、さらに受験番号マーク欄にマークし、氏名欄には氏名を記入しなさい。
6. 解答用紙には記述式解答部分と、マーク式解答部分があります。それぞれ所定の記入欄に記述またはマークしなさい。
7. マークは必ず HB 程度の黒鉛筆を使って、枠をはみ出さないようはっきり記入しなさい。
よい例 ● わるい例 ⊖ ● ⊕ ✕ ⊙
8. 記入したマークを消すときはプラスチック消しゴムを使ってきれいに消しなさい。
9. 問題冊子は持ち帰りなさい。

英 語

問題 1 …… 4 ページ

問題 2 …… 9 ページ

問題 3 …… 11 ページ

問題 4 …… 12 ページ

問題 5 …… 13 ページ

1. 次の英文を読んで、A～Dの設問に答えなさい。

この部分につきましては、
著作権の都合により公開いたしません。

この部分につきましては、
著作権の都合により公開いたしません。

- (注) ugliness : 醜悪さ,
inherent : 〈性質・属性・権利などが〉本来備わっている,
isolate : 分離させる, synthetics : 合成物, junky : 安っぽい,
reside in ~ : 〈物・性質などが〉 ~ (の中)にある,
dualistic : 二元論的な, exploitation : 利己的な利用, fusion : 融合,
transcends : 超える, transcendence : 超越

A. 文中の空所(2), (6), (9), (13), (16)に入れるのに, もっとも適当なものを a ~ d から選びなさい。

- | | | | | |
|------|-----------|----------|----------|--------|
| (2) | a. at | b. above | c. below | d. by |
| (6) | a. most | b. more | c. many | d. any |
| (9) | a. Either | b. Or | c. Each | d. Nor |
| (13) | a. by | b. from | c. in | d. to |
| (16) | a. no | b. so | c. such | d. all |

B. 下線部(3), (4), (5), (7), (11), (14)にもっとも意味の近いものを a～d から選びなさい。

- | | |
|---------------|------------|
| (3) a. もともとは | b. 独創的に |
| c. 最初から | d. 独自に |
| (4) a. 大衆が作った | b. マスコミによる |
| c. 大量生産された | d. 製造業の |
| (5) a. 付き合い | b. イメージ |
| c. 組合 | d. 提携 |
| (7) a. 高級な | b. 素数の |
| c. ひとつの | d. 主要な |
| (11) a. ～にある | b. ～に横たわる |
| c. ～へ置いておく | d. ～に位置する |
| (14) a. ～を溶かす | b. ～に合わせる |
| c. ～を壊す | d. ～を解決する |

C. 各設問の答えとして、もっとも適当なものを a～d から選びなさい。

1. 下線部(1)“the ugliness is not inherent in technology”を立証するために著者がその根拠として第一段落で挙げていないものはどれか。
- It is difficult to separate the ugliness from technology.
 - The making of things in itself is not ugly.
 - Technology and art were seen as the same thing in the past.
 - Technology has nothing to do with being ugly or beautiful.

2. テクノロジーの語根 *techne* が art を意味していたことについて、著者はなんと言っているか。
- a. The ancient Greeks saw art as the making of things.
 - b. Whether it is art or technology, the making of things is beautiful.
 - c. The difference between art and technology is the ugliness.
 - d. The ancient Greeks did not develop the word for art.
3. 著者によれば、我々が近代技術に醜悪さを見出すのはなぜか。
- a. Because we tend to see ordinary materials as ugly.
 - b. Because everything differs in *quality* in terms of material or shape or act or product.
 - c. Because we tend to assign the idea of *quality* to the maker or the things that are made.
 - d. Because the process of making things is not beautiful.
4. 下線部(12) “solve conflicts between human values and technological needs” のためにすべきこととして著者が言及していないものは、次のうちどれか。
- a. Not to avoid technology.
 - b. To break down the barriers of dualistic thought.
 - c. To prevent a real understanding of what technology is.
 - d. To transcend the new creation that is made of nature and human spirit.

D. 次の設問に答えなさい。

1. 下線部(8) “a person who’s lived in a prison of ugly plastic technology” とはどのように生きてきた人か，日本語で説明しなさい。
2. 下線部(10)を日本語に訳しなさい。
3. 下線部(15) “both” が指し示す語句を文中から2箇所選び，英語で書きなさい。

2. 次のA～Bの設問に答えなさい。

A. 次の日本語と同じ意味になるように英文を完成するには、()にどの語句が入るか、a～fから選びなさい。なお、文頭に来る語句の頭文字も小文字表記である。

(1) 私が初めて彼女に会った時、彼女は赤に白の水玉のドレスを着ていた。

When I _____ _____ _____, _____ _____ () a red dress with white dots.

- a. first b. she c. wearing
d. met e. was f. her

(2) 今週末は、睡眠不足を取り戻そうと思っている。

I'm _____ _____ _____ () _____ _____ this weekend.

- a. to b. up c. catch
d. on e. hoping f. my sleep

(3) あそこで並んで待っているお客様の対応をお願いします。

Please _____ _____ the customers _____ _____ () _____.

- a. who b. in c. are waiting
d. attend e. line f. to

(4) 駅へ迎えに来てほしいという電話が、祖母から来ました。

My grandmother gave me _____ () _____ _____ _____
_____ at the station.

- a. asking b. to c. me
d. her e. meet f. a call

(5) 困ったことに、十分なお金を持ち合わせていませんでした。

_____ () _____ enough money.
a. that b. didn't c. was
d. have e. I f. the trouble

B. 次の日本語と同じ意味になるように英文を完成するために、()に適切な単語を一つ入れなさい。

(1) このお寺に来ると、いつも心が落ち着く。

Coming to this temple always ((a)) me calm ((b)).

(2) 自分で問題を解決します。

I will work ((c)) the problem on my ((d)).

(3) お願いを聞いていただけますか。

May I ((e)) a favor ((f)) you?

5. 次の空所(1)~(4)に入れるのに、もっとも適当なものを a ~ d から選びなさい。

Jared: Hi, Dan. I've been trying to message you, but you haven't been replying. Are you okay?

Dan: Yeah, sorry about that. I went on a 1-week bicycle trip alone and my phone died halfway into it.

Jared: That's amazing! Where did you go?

Dan: The Seto Inland Sea to ride the Shimanami Sea Route for the first time.

Jared: The Shimanami Sea Route? ((1)) Where is it?

Dan: It's a route that consists of a group of islands connected by bridges that link Onomichi and Imabari. From start to finish, I had a great time riding the entire 85-kilometer route. ((2))

Jared: I'm so jealous ... but you said it was a 1-week ride. That distance shouldn't take a week to ride, right?

Dan: True. It only took a day to ride the route. I actually traveled down there and back again by just bicycle and ferry.

Jared: Wow! From Nagoya? I can see why you'd need a week to do that. ((3))

Dan: Yes. Fortunately, I had no problems with my bicycle. As I said, my phone broke while I was riding along the sea route.

Jared: Did you forget to bring a battery charger?

Dan: No, no, nothing like that. I think it got a little wet when I was riding in the rain one day and the touchscreen broke. Since I had to be back to work the day after I arrived home, I had no time to stop to get it fixed.

Jared: That's too bad.

Dan: My bicycle and I made it home safe and sound so no need to

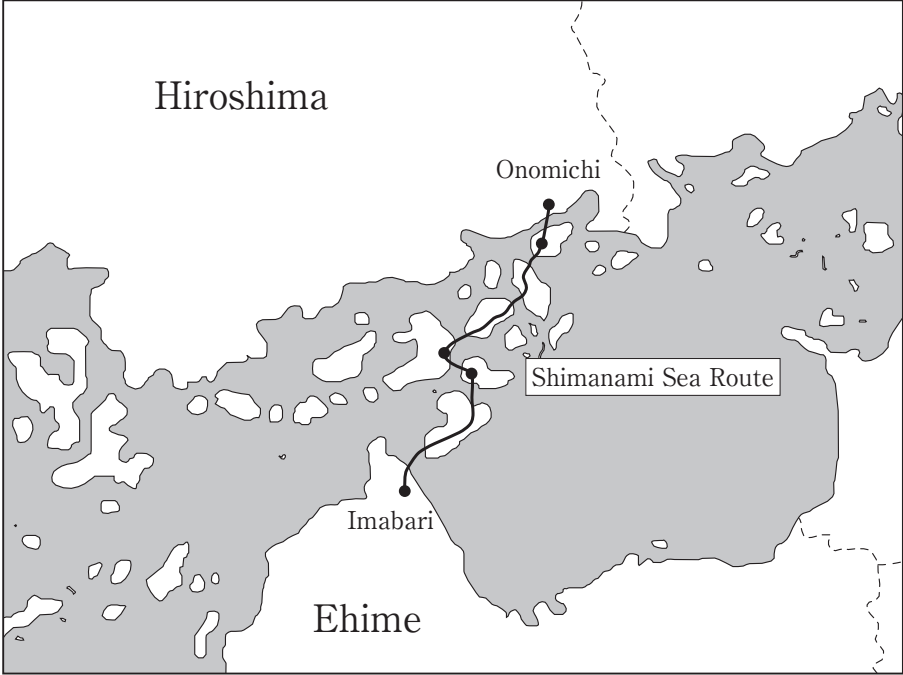
worry! Once I get my phone fixed, I'll share the photos with you.

Jared: I can't wait! ((4)) Hopefully the repairs aren't too expensive.

Dan: Thanks, fingers crossed.

- (1) a. I couldn't believe it when I heard you were going there.
b. I went there last year.
c. You mentioned that you were going again.
d. I've never heard of it.
- (2) a. There's nothing quite like riding over the sea.
b. I stopped to take the ferry once to enjoy the beautiful view.
c. Sadly, the ride was cut short due to bad weather.
d. My friends came along and we took a lot of pictures.
- (3) a. That's three days there and three days back, right?
b. Didn't you have some mechanical troubles during such a long ride?
c. Was it easy to get your bicycle on the train?
d. The whole trip was only 85 kilometers, right?
- (4) a. I'll take my phone to the repair shop immediately.
b. Too bad you got in an accident.
c. Good luck fixing your phone.
d. I know a good bicycle shop you can go to.

(注) Seto Inland Sea : 瀬戸内海,
Shimanami Sea Route : しまなみ海道(15 ページの図参照),
fingers crossed : 幸運を祈る



理 科

注 意 事 項

1. 試験開始の合図まで、この冊子を開いてはいけません。
2. 問題冊子は 17 ページあります。物理は 3 ページから、化学は 9 ページからです。
3. 問題冊子とは別に物理及び化学の解答用紙が 1 枚ずつあります。
4. 試験開始後、ページの落丁・乱丁及び印刷不鮮明な箇所等があった場合には、試験監督者に申し出なさい。
5. 物理及び化学のうち 1 科目を選択して解答しなさい。
6. 選択した科目の解答用紙の所定の 1 箇所に氏名を、所定の 2 箇所に受験番号を記入しなさい。
7. 解答は解答用紙のそれぞれ所定の箇所に記入しなさい。
8. 試験を開始してから 30 分後に、試験監督者が選択しない科目の解答用紙を回収します。
9. 問題冊子は持ち帰りなさい。

物 理

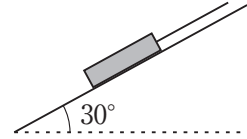
問題 1 …… 4 ページ

問題 2 …… 8 ページ

物理問題 1

次の空欄を補え。

- (1) 図のように、質量 m の物体に軽くて伸びない糸を付け、水平面からの傾き 30° のあらい斜面上に物体を置き、斜面に沿った向きに糸を引くと物体が静止した。このとき、物体が斜面で静止するために必要な最小の張力の大きさは



□ ① □ である。その後、糸を切ると物体は等加速度運動をした。このときの斜面を運動する物体の加速度の大きさは □ ② □ である。ここで、物体と斜面との間の静止摩擦係数と動摩擦係数はそれぞれ $\frac{\sqrt{3}}{4}$, $\frac{\sqrt{3}}{6}$ であり、重力加速度の大きさを g とした。

- (2) 抵抗 R と、内部抵抗が無視できる電池および電流計を図1のように接続した。端子 P , Q 間に可変抵抗器を接続し、その抵抗値を変化させると、電流計を流れる電流は図2のようになった。これより、抵抗 R の抵抗値は □ ③ □ Ω である。また、端子 P , Q 間を導線でつないだときに、電流計を流れる電流は □ ④ □ A となる。

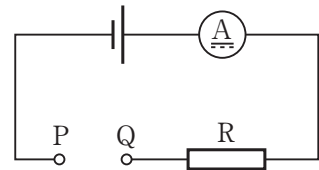


図 1

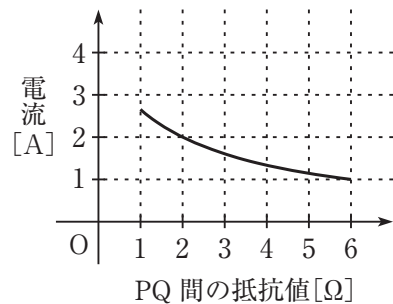
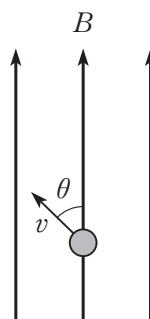


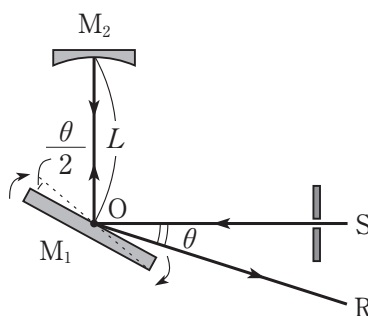
図 2

計算用ページ(物理問題 1 は次ページへ続く)

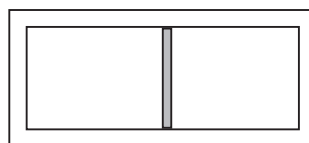
- (3) 図のように、質量 m 、正の電気量 q の荷電粒子が、磁束密度 B の一様な磁場に対し、角度 θ をなす向きに速さ v で運動している。荷電粒子にはたらくローレンツ力の大きさは である。このとき、荷電粒子の運動を磁場方向から見ると、荷電粒子は磁場に垂直な面内で等速円運動を行い、その半径は である。



- (4) 図のように、点 O を中心に回転する平面鏡 M_1 と、 O から距離 L だけ離れた球面鏡 M_2 がある。光源 S から光線を O に入射させると、 $M_1 \rightarrow M_2 \rightarrow M_1$ の順に反射した光は観測者 R に達し、 OS と OR のなす角は θ であった。光が $M_1 M_2$ 間を往復する間に M_1 が回転した角度は $\frac{\theta}{2}$ であるため、 M_1 が回転する角速度を ω とすると、この往復にかかる時間は となる。このことから、光速は となる。



- (5) 図のように、なめらかに動く断熱可動壁で仕切られた断熱容器がある。壁の両側にはそれぞれ n [mol] の単原子分子理想気体が入っており、初め壁は静止していた。左側の気体に熱量 Q [J] を加

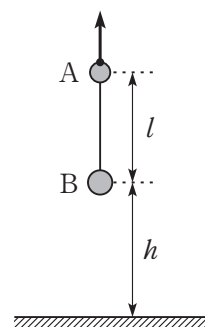


- えると、その温度が ΔT [K] だけ上昇し、壁が移動した。このとき、左側の気体の内部エネルギーの増加量は [J] であり、右側の気体の温度は [K] だけ上昇する。ここで、 R [J/(mol·K)] は気体定数である。

計算用ページ(物理問題 2 は次ページにあり)

物理問題 2

図のように、質量がそれぞれ m と $2m$ の小物体 A と B が軽く伸びない長さ l の糸で結びつけられている。A には鉛直上方に一定の大きさの力が加えられ、B は水平な床から高さ h の位置にあり、糸が張った状態で A と B は静止している。重力加速度の大きさを g として、次の問いに答えよ。



- (1) 鉛直上方に A に加えている一定の力の大きさはいくらか。

続いて、A に力を加えるのをやめると、A と B は静かに落下し始め、B は床に弾性衝突して鉛直上方にはねかえり、再び床に衝突する前に A と衝突した。

- (2) B が床に衝突したとき、A の速さはいくらか。
(3) B が床に衝突してから A に衝突するまでに要した時間はいくらか。
(4) l がある長さより短い場合、A と B は互いに逆向きに進んで衝突する。この長さは h の何倍か。

化 学

問題 1 …… 10 ページ

問題 2 …… 13 ページ

問題 3 …… 16 ページ

解答用紙の所定の記入欄に，問題の答えをそれぞれ指示された通り記述しなさい。
また，問題文中の体積の単位記号 L は，リットルを表します。

必要であれば，定数および原子量は問題中に指示がある場合をのぞき，次の値を用いなさい。

アボガドロ定数 $N_A = 6.02 \times 10^{23}/\text{mol}$

標準大気圧 $1 \text{ atm} = 1.013 \times 10^5 \text{ Pa} = 1013 \text{ hPa}$

気体定数 $R = 8.31 \times 10^3 \text{ Pa}\cdot\text{L}/(\text{K}\cdot\text{mol}) = 8.31 \text{ Pa}\cdot\text{m}^3/(\text{K}\cdot\text{mol})$
 $= 8.31 \text{ J}/(\text{K}\cdot\text{mol})$

圧力の単位に atm，体積の単位に L を用いると，

$$R = 0.0820 \text{ atm}\cdot\text{L}/(\text{K}\cdot\text{mol})$$

ファラデー定数 $F = 9.65 \times 10^4 \text{ C}/\text{mol}$

原子量 $\text{H} = 1.0, \text{C} = 12, \text{N} = 14, \text{O} = 16, \text{Na} = 23, \text{Cl} = 35.5$

化学問題 1

次の各問の空欄を補え。

問 1. 次の原子またはイオン(a)~(e)のうち、同じ電子配置をもつものの組み合わせとして正しいものは、下の①~⑩のうち である。

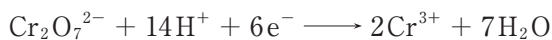
(a) Ar (b) Na⁺ (c) Li⁺ (d) Al³⁺ (e) H⁺

- ① a, b ② a, c ③ a, d ④ a, e ⑤ b, c
⑥ b, d ⑦ b, e ⑧ c, d ⑨ c, e ⑩ d, e

問 2. 次の①~⑤のうち、水素原子が最も多く含まれているものは である。

- ① 2.0 mol の塩化水素
② 0.20 mol のアンモニア
③ 45 g の水
④ 0.50 mol のエタン
⑤ 40 g の水酸化ナトリウム

問 3. 硫酸酸性の濃度 0.10 mol/L の二クロム酸カリウム水溶液 10 mL と、過不足なくちょうど反応する濃度 0.10 mol/L の二酸化硫黄水溶液は mL である。ただし、希硫酸中で、二クロム酸イオン、および二酸化硫黄は次のようにはたらく。



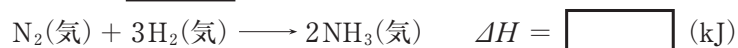
問 4. 濃度 0.20 mol/L の酢酸水溶液 20 mL と濃度 0.20 mol/L の酢酸ナトリウム水溶液 10 mL を混合し、水を加えて 1.0 L の混合水溶液とした。この混合水溶液の 25 °C での pH の値として最も近い数値は、次の①～⑧のうち である。ただし、25 °C の酢酸の電離定数を 2.7×10^{-5} mol/L, $\log_{10} 5.4 = 0.73$ とする。

- ① 2.27 ② 2.73 ③ 3.27 ④ 3.73
 ⑤ 4.27 ⑥ 4.73 ⑦ 5.27 ⑧ 5.73

問 5 は選択問題です。次の問 5. (A)(新課程)あるいは問 5. (B)(旧課程)のいずれか一方を選び、解答しなさい。解答欄では、選択した問題の記号(AあるいはB)を○で囲み、答えを記入しなさい。

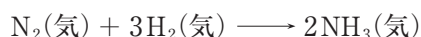
問 5. (A)(新課程)

H-H 結合, N-H 結合, および N≡N 結合の結合エネルギーを, それぞれ 436 kJ/mol, 390 kJ/mol, および 940 kJ/mol とすると, 次の化学反応のエンタルピー変化 ΔH は kJ である。



問 5. (B)(旧課程)

H-H 結合, N-H 結合, および N≡N 結合の結合エネルギーを, それぞれ 436 kJ/mol, 390 kJ/mol, および 940 kJ/mol とすると, 次の化学反応の反応熱は kJ である。



問 6. 次の塩①～⑥のうち、加水分解してその水溶液が酸性を示すものを一つ選ぶと である。

- ① CH_3COONa ② KNO_3 ③ K_2CO_3
④ KHCO_3 ⑤ BaSO_4 ⑥ KHSO_4

問 7. 鉄に関する次の記述(a)～(d)のうち、誤りを含むものを一つ記すと である。

- (a) 単体の鉄は灰白色の光沢のある金属であり、塩酸や希硫酸と反応して Fe^{2+} になるが、濃硝酸とは不動態を形成するため溶解しない。
(b) 湿った空气中で鉄が徐々に酸化されると、四酸化三鉄 Fe_3O_4 を含む黒さびが生じる。一方、強く熱したときには酸化鉄(Ⅲ) Fe_2O_3 を含む赤さびが生じる。
(c) Fe^{2+} を含む水溶液にアンモニア水を加えると、緑白色の水酸化鉄(Ⅱ)の沈殿が生じる。
(d) Fe^{3+} を含む水溶液にアンモニア水を加えると、赤褐色の水酸化鉄(Ⅲ)の沈殿が生じる。

問 8. 有機化合物の構造に関する次の記述(a)～(e)のうち、誤りを含むものを一つ記すと である。

- (a) メタンの四つの共有結合の長さは、すべて等しい。
(b) 炭素原子間の距離は、エタン、エチレン(エテン)、アセチレンの順に短くなる。
(c) エチレン(エテン)の炭素原子間の結合は、その結合を軸として回転することはできない。
(d) アセチレンでは、すべての原子が同一直線上にある。
(e) シクロヘキサンでは、すべての炭素原子が同一平面上にある。

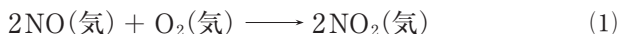
化学問題 2

次の文を読み、各問に答えよ。

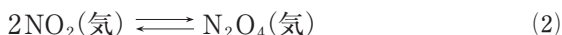
窒素は周期表の 族に属する典型元素であり、原子は 個の価電子をもつ。単体の窒素 N_2 は の気体で、空気中に体積比で約 78% 存在しており、生命活動に欠かせない元素の一つである。工業的には液体空気に分留で得られる。単体の窒素は常温では化学反応を起こしにくい、高温・高圧ではさまざまな化合物をつくる。

アンモニア NH_3 は の気体であり、水に 。硝酸 HNO_3 の原料として、また尿素 $CO(NH_2)_2$ など肥料の原料として用いられる。工業的には四酸化三鉄を主成分とした触媒を用い、高温・高圧条件で窒素と水素を加熱する 法によりつくられる。実験室では、塩化アンモニウムと水酸化カルシウムの混合物を加熱することで得られる。^(a)

窒素は酸素とさまざまな割合で反応し、酸化物をつくる。一酸化窒素 NO は、無色の気体であり、水に 。一酸化窒素は銅と希硝酸を反応させると発生する。^(b) 一酸化窒素は空気中ではすぐに酸化されて、二酸化窒素 NO_2 になる。この反応は次のように表わされる。



銅と濃硝酸を反応させると二酸化窒素が発生する。二酸化窒素は の気体^(c)であり、有毒である。常温では、二酸化窒素の一部が四酸化二窒素 N_2O_4 となり、次のような平衡状態となる。



硝酸は揮発性のある無色の液体であり、工業的には次のようにして製造される。

- 1) 白金を触媒として用い、 と空気を $800 \sim 900^\circ\text{C}$ に加熱して酸化する。
- 2) 得られた をさらに酸化して にする。
- 3) 得られた を水と反応させて硝酸とする。

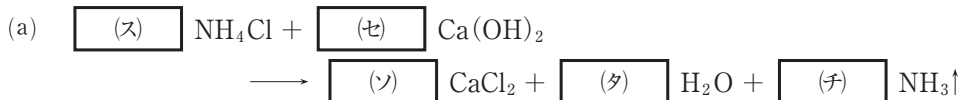
この方法は 法とよばれる。

問 1. 文中の空欄(ア), (イ)に最も適する数字を記せ。また, 文中の空欄(ウ)~(シ)に最も適する語句を次の①~⑫から選び, 番号を記せ。同じ語句を複数回選んでもよい。

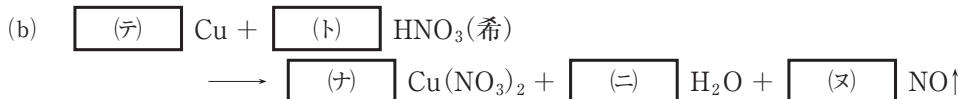
- | | | |
|----------|------------|-------------|
| ① 無色無臭 | ② 刺激臭をもつ無色 | ③ 刺激臭をもつ赤褐色 |
| ④ オストワルト | ⑤ テルミット | ⑥ ハーバー・ボッシュ |
| ⑦ よく溶ける | ⑧ 溶けにくい | ⑨ 窒素 |
| ⑩ アンモニア | ⑪ 一酸化窒素 | ⑫ 二酸化窒素 |

問 2. 文中の下線部(a)~(c)に対応する次の化学反応式(a)~(c)の空欄(ス)~(チ), (テ)~(ヌ)および(ノ)~(ヘ)に適切な係数(最も簡単な整数比)を記せ。また, (a)~(c)の反応で生じる気体の捕集方法として, 空欄(ツ), (ネ), (ホ)に最も適したものを下の①~③から選び, 番号を記せ。

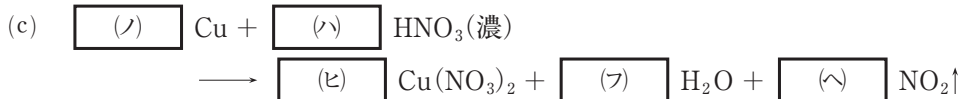
- | | | |
|--------|--------|--------|
| ① 水上置換 | ② 上方置換 | ③ 下方置換 |
|--------|--------|--------|



(捕集方法: $\boxed{\text{ツ}}$)



(捕集方法: $\boxed{\text{ネ}}$)



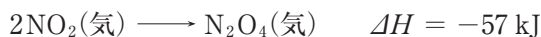
(捕集方法: $\boxed{\text{ホ}}$)

問 3. 文中の化学式(1) $2\text{NO}(\text{気}) + \text{O}_2(\text{気}) \longrightarrow 2\text{NO}_2(\text{気})$ について、次の①および②の文中の空欄(マ)~(メ)に当てはまる適切な数値を記せ。

① 一酸化窒素が1秒間に $2.0 \times 10^{-3} \text{ mol/L}$ の速度で減少するとき、酸素の減少速度は mol/(L·s) となり、二酸化窒素の増加速度は mol/(L·s) となる。

② この反応において二酸化窒素の増加速度 v は $v = k[\text{NO}]^2[\text{O}_2]$ で表わされるものとする。ただし、速度定数を k とし、 $[\text{NO}]$ は一酸化窒素の濃度、 $[\text{O}_2]$ は酸素の濃度を示す。このとき、一酸化窒素の濃度 $[\text{NO}]$ を2倍にすると、二酸化窒素の増加速度は 倍になり、酸素の濃度 $[\text{O}_2]$ を2倍にすると二酸化窒素の増加速度は 倍になった。

問 4. 文中の化学式(2)の可逆反応 $2\text{NO}_2(\text{気}) \rightleftharpoons \text{N}_2\text{O}_4(\text{気})$ がピストン付きの密閉容器中で平衡状態にあるものとする。またこの反応は、次の熱化学方程式で表される。



次の記述①~⑤のうち、誤りを含むものをすべて選べ。

- ① 正反応($2\text{NO}_2(\text{気}) \longrightarrow \text{N}_2\text{O}_4(\text{気})$)は発熱反応である。
- ② 圧力が一定の条件下で、加熱すると、二酸化窒素の分子数は減少する。
- ③ 温度が一定の条件下でピストンを引き、容器の体積を2倍にすると、二酸化窒素の分子数は増加する。
- ④ 温度と容器の体積が一定の条件下で、二酸化窒素を加えて二酸化窒素の濃度を増加させると、四酸化二窒素の濃度は増加する。
- ⑤ 容器の体積が一定の条件下で、反応に関係しないアルゴン Ar を加えると、平衡は移動する。

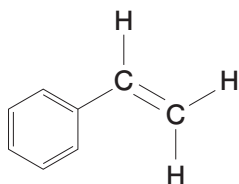
化学問題 3

次の文を読み、各問に答えよ。ただし、原子量は H = 1.0, C = 12.0, N = 14.0, O = 16.0 とする。

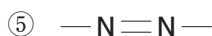
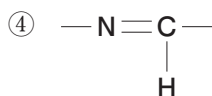
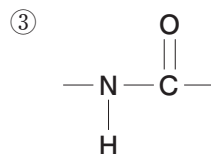
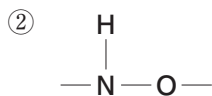
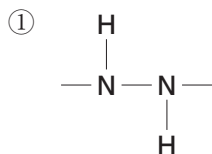
アニリンは、さらし粉の水溶液を加えると酸化されて、(a) 色を呈する。また、アニリンを硫酸酸性の二クロム酸カリウム水溶液で酸化すると、水に難溶性の物質で、染料として用いられる (b) を生じる。アニリンに無水酢酸を反応させると、アミノ基がアセチル化されて、アセトアニリドが生成する。アニリンの代表的な反応にジアゾ化が挙げられる。アニリンを 5℃ 以下に冷やしながら、塩酸と亜硝酸ナトリウムを反応させると、(c) が生成する。(c) のようなジアゾニウム塩から (d) 基をもつアゾ化合物をつくる反応を (e) という。

問 1. 文中の空欄(a), (b), (e)に適する語句または化合物の名称を記せ。また、空欄(c)に当てはまる化合物の構造式を次の例にならって記せ。空欄(d)基に該当する化学結合を、下の①～⑥の中から選び、その番号を記せ。

例：



(d)基に該当する化学結合



問 2. 文中の下線部の化学反応式を記せ。ただし，化合物は構造式を用いて，問 1 の例にならって記せ。

問 3. アニリン 9.30 g を無水酢酸でアセチル化して得られるアセトアニリドは何 g か。

国 語

注 意 事 項

1. 試験開始の合図まで、この冊子を開いてはいけません。
2. 問題冊子は 19 ページあります。
3. 問題冊子とは別に解答用紙が 1 枚あります。解答用紙は折りまげたり汚したりしてはいけません。
4. 試験開始後、ページの落丁・乱丁及び印刷不鮮明な箇所等があった場合には、試験監督者に申し出なさい。
5. 解答用紙の受験番号欄には受験番号を記入し、さらに受験番号マーク欄にマークし、氏名欄には氏名を記入しなさい。
6. 解答用紙には記述式解答部分と、マーク式解答部分があります。それぞれ所定の記入欄に記述またはマークしなさい。
7. マークは必ず HB 程度の黒鉛筆を使って、枠をはみ出さないようはっきり記入しなさい。
よい例 ● わるい例 ⊖ ● ⊕ ◕ ⊙
8. 記入したマークを消すときはプラスチック消しゴムを使ってきれいに消しなさい。
9. 問題冊子は持ち帰りなさい。

国

一

⋮

4
ページ

二

⋮

14
ページ

語

一 次の文章を読んで、問いに答えなさい。

自分のやっていることに意味があるのか。自分に存在価値があるのか。大切なものを探しているけど、まったく見つからない。何をやっても、砂をかむようで、苦く味ケがない。⁽⁷⁾徒労感⁽¹⁾を覚え、心にぼつかりと穴があき、そこを風が吹き抜ける。むなし——。

現代を生きる誰もがそんな感覚を抱いた経験があるでしょう。もちろん私にもあります。 (1)、私はそうした感覚に敏感だったように思います。むなしと感じることが、昔から多くありました。その感覚に襲われて、若いころかなり苦しんだこともあります。 (2)、何のためにこんなことをやっているのか、自分のやってきたことは全部、無意味だったのではないかと。そして、何度となくため息をつく。

最近になって私は、それが生きていくうえで普通の感覚なんだろうとも感じてきました。そんな感覚に襲われずに越したことがないとは思いつつも、 (3)、これも喜怒哀楽の一つであり、なくすことはできないのだろうと。

ところが、この「むなしさ」という感覚について他人に話してみると、否定的な反ノウ⁽¹⁾をされることが多いのです。そんな感覚に襲われることは、無駄なことであり、恐ろしいことであり、 (4)、あつてはいけないことのように思われます。 (5)、あつてはいけません。

でも私にとって、むなしさと感じるということは、立ち止まって、自分を見つめ直すことでもあります。確かに、現代社会をみまわしてみると、こうした場や機会を回避⁽²⁾しようとするのが普通のようなのです。

たとえば、電車に乗れば、ボーっと窓の外を眺めている人はずいぶんと少なくなりました。^(A)皆、スマホに釘付けです。スマホというのは、本当に便利なものです。文字も音楽も映像も果てしなく与えてくれる。欲しいものを探して、手に入れることも一見、簡単にできるようにみえる。 (5)立ち止まって、自分を見つめたり、いろいろ考えたりしなくてもいいわけです。暇な時間を埋めてくれて、気を紛らわしてくれる。

(B) すなわち「間^ま」というものを埋めてくれる。むなしい「間」が生じないように回避してくれるのです。スマホに限らず、私たちの周囲には、情報であり、商品であり、娯楽スポットであり、「間」を生じさせないような仕組みがはりめぐらされています。かつては、「間」をつぶすのに、たとえば、タバコを吸ったり、お酒を飲んだりして、ふとため息をついたりもしました。こうした「間」のアナログ的な使い方と、スマホで「間」をデジタル的に埋めるのは違うでしょう。

いまや、「間」があいたことを感じることもとて少ないのです。同時に、街からも「間」は確実に消えていっています。かつてはどこにでもあり、子どもたちが遊んでいた空き地などはどんどんなくなっています。利用されていない無駄な土地として活用することが主張され、マンションが建てられたり、商業施設が建設されたりと、利用目的が与えられて明示^③される。都会などでは、何の飾り気もない白い壁、意味のなさそうな空き地などもなくなり、広告や看板などに埋め尽くされている。何の目的もない、ただあるだけという「間」は、存在してはいけないうように、どんどん埋められているのです。

こうした環境の中で、私たちはむしろ「間」というものに対して極めて弱くなっているのではないのでしょうか。「間」が存在しないよう周到に回避されているために、ある日突然それでも埋めることのできない「間」が現れたとき、私たちの心はト^(ウ)感^(ト)ってしまうことでしょう。どう対シヨ^(ト)してよいかわからず、耐えられなくなってしまおうでしょう。現代において、「間」は悪いものであり、とてつもなく怖いものとなっているようです。

そこで、私のことを振り返ってみると、私は「間」を比較的うまく使ってきたように思います。歌が生まれるのは、たいてい旅の途中だったりします。夜行列車に乗って、朝、目的の駅に着くまでの間や、何もすることがない電車の移動中。飛行機の出航が遅れて、飛行場でひたすら待たされているとき。あるいは、台風で飛行機が欠航となり、もう一日、ホテルに泊まらなければならなくなったとき。そうしたときに、歌が多く生まれてきました。

私に限らず、芸術にしろ、あるいは何らかの発明にしろ、クリエイティブなものが、こうした「間」から生まれてきたという例はたくさんあるように思います。

(D) 英語に「kill time (キル・タイム)」という表現があります。「暇をつぶす」という意味ですが、そこには、本来、価値を生む

はずの「時間(タイム)」を無駄に「殺す(キル)」という意味が含まれています。つまり、「time is money (タイム・イズ・マネー)」という慣用語があるように、時間は生産的な価値を生むものとして使うべきという考え方がうかがえます。しかし、私はけっして歌で時間の穴埋めをしているだけではなく、嬉しいことに歌づくりで自分が最も自分らしくなれるのです。

そういうふうに「間」からクリエイティブな体験が生まれる場合、何か目的をもって、その「間」を過ごしているわけではありません。私は目的もなく、「間」から生まれてきたものが、実は大きな価値をもっているかもしれないと思っています。もちろん良い歌が売れるわけでもなく、今の私は売れる歌をつくるために歌づくりをしているわけでもないのです。しかも、作品の価値がわかるのにも、すごく時間がかかるかもしれない。

④ 不遜な比較ですが、ゴッホなどのように、生きている間に自分の作品が評価されることなく、死後、高い評価を受けることになった芸術家はたくさんいます。むしろ、多くのクリエイターが生前に高い評価を受けるようになったのは、現代になってからともいえます。

でも、「間」をあつてはいけないものとして、次々と埋めていくような現代社会の中では、「間」から自分らしくてクリエイティブなものが生み出されたり、それが評価されるまでの長い「間」に耐えるという機会も、どんどん失われていっています。

私が行っている精神分析的臨^(オ)シヨウの場でも、「間」^(F)に苦しんでいる患者さんは少なくありません。「間」が生じて、ふと自分のことを見つめ直す瞬間が訪れ、そこに悩みが生じる。暇になると、過去の苦しい経験が次々と心に浮かび、自分が価値のない人間に思えてしまう。自分の人生が、とてつもなくむなしいと感じられてしまい、そこに吸い込まれる漠然とした不安や異常な考えで心を病んでしまう。だから「間」が生じるのをとても恐れている。

⑤ 「間」は、クリエイティブなものなどを生み出す可能性を秘めている一方、容易に「魔」^(マ)にも転換してしまう危険性があります。ふとしたきっかけで悪事に手を染めてしまうことを「魔が差す」といいます。その「魔」^(魔文字マ)です。

こうした患者さんに限らず、「間(魔)」を恐れ、それを埋めるために過度にアルコールを^(魔文字マ)接取したり、危険なドラッグに手

を出してしまったり、という例も少なくありません。「間」を消そうとするために、逆に、自分の人生そのものをつぶしてしまっているともいえます。つまり、「間」は扱い方によっては深刻な問題を引き起こす可能性があり、だからこそ、「間」というものを知り、それにどう向き合うかは、人が生きていくうえで、とても大切なことなのです。特に、あらかじめ「間」を存在してはいけないものとして、「間」に向き合う機会を失っている現代においては、これについて語り考えることは重要でしょう。

(きたやまおさむ『むなしさ』の味わい方)

問1 傍線部(ア)～(オ)を漢字で書いたときと同じ漢字を含むものをa～dからそれぞれ一つ選びなさい(ウ)は基本形で示している)。解答番号は

1

5

(ア) 味ケ

a ケ皮製品

b ケ粧道具

1

c キ少価値

d キ象予報士

(イ) 反ノウ

a ノウ霧注意報

b オウ用問題

2

c 機械ノウ業

d 東オウ諸国

(ウ) ト惑う

3

a ト議会議員

b 帰トにつく

c 一コ建て住宅

d 一人っコ政策

(エ) 対シヨ

4

a シヨ理能力

b シヨ務課

c 市役シヨ

d 警察シヨ

(オ) 臨シヨウ

5

a トコの間

b シヨウ細な報告

c シヨウ才にたける

d トコ夏の島

問2 傍線部①～④の意味としてもっとも適当なものを、a～dからそれぞれ一つ選びなさい(②③は基本形で示している)。

解答番号は

6

9

① 徒労感

6

- a 思った結果が得られず、投げやりな気分になること
- b 思うようにいかず、あきらめようと思うこと
- c 結果が報われず、疲れだけが残った感覚のこと
- d 結果が気に入らず、やり直したく感じる事

② 回避する

7

- a できる限り遠くまで逃げる事
- b 激しく忌み嫌うこと
- c 恐怖し、他人になすりつけること
- d 事態がそうならないようにすること

③ 明示する

8

- a はっきり表すこと
- b あいまいに表すこと
- c 一部の人にのみ知らせること
- d 関係者に広く知らせること

④ 不遜な

9

- a 過度に卑下すること
- b 明らかに不利なこと
- c あまりにも不吉なこと
- d 思い上がっていること

問3 空欄(1)～(5)に入れるのにもっとも適当なものを、a～dからそれぞれ一つ選びなさい。解答番号は

14。

10

(1) a まるで b むしろ c ところで d しかしながら

10

(2) a もしかしたら b だからと言って c いったい d ところが

11

(3) a やっと b もし c では d でも

12

(4) a 要するに b 奇妙なことに c 例えば d 途端に

13

(5) a いささか b きつと c ふと d やはり

14

問4 傍線部(A)「皆、スマホに釘付けです」とあるが、なぜ釘付けになるのか。もっとも適当なものをa～dから一つ選びな

さい。解答番号は

15。

a スマホは、自分自身をしっかりと見つけ、深く考えるのに役立つから。

b スマホによって、欲しいものすべてを、たやすく手に入れることができるから。

c スマホによって、暇つぶしができ、また、気を紛らわすこともできるから。

d 音楽や映像に限れば、スマホによって、たいいていの欲求がかなうから。

問5 傍線部(B)「すなわち『間』というものを埋めてくれる」とあるが、現代における「間」の説明として、**適当でないもの**をa～dから一つ選びなさい。解答番号は 。

a 現代において、私たちは突然の「間」には対シヨすることができず、おそろくと惑い、耐えられなくなることだろう。

b 現在においては、タバコやお酒などのかつての「間」のアナログ的な使い方より、もっと効果的な方法が用いられるようになった。

c いまや街から「間」は確実に消え、子どもが遊べる空き地なども見当たらなくなり、建設物などで埋められている。

d 今は、「間」はあつてはならない怖いものなので、むなしい「間」を生じさせないようにしようとする傾向がある。

問6 傍線部(C)「私は『間』を比較的うまく使ってきたように思います」とあるが、筆者の挙げる具体例に合致するものをa～dから一つ選びなさい。解答番号は 。

a 台風接近で、もう一日、ホテルを予約するかどうか迷っているような時、良い歌が浮かぶことが多かった。

b 電車で移動する際、何もすることがないので眠っていたら、夢の中で気に入った歌に出会うことがあった。

c 夜行列車に乗って、翌朝、目的地に到着してしばらくの間、安心して歌づくりに取り組むことができた。

d 飛行機が遅れたために飛行場でただ待っている時など、うまい具合に多くの歌を生み出すことができた。

問7 傍線部(D)「[kill time (キル・タイム)]」に関する説明として、もっとも適当なものをa～dから一つ選びなさい。解答番号は 。

- a 「time is money (タイム・イズ・マネー)」という慣用句との関連は、ここではまったく問題にはされていない。
- b 「暇をつぶす」と訳されるが、特にすることのない時間を有効に使うというきわめてポジティブな表現である。
- c 筆者は、歌づくりという自分の好きなことで時間の穴埋めをすることに対して、少々後ろめたさを感じている。
- d 時間は本来、価値を生むはずのものなのに、それを無駄に「殺す(キル)」という意味がここには含まれている。

問8 傍線部(E)「それ」は何を指すか。もっとも適当なものをa～dから一つ選びなさい。解答番号は 。

- a 「間」をあつてはいけないものとする考え方
- b 自分の中から生み出されたクリエイティブなもの
- c 多くのクリエイターが生前に成功すること
- d 自分らしくてクリエイティブなものが生み出されること

問9 傍線部(F)「『間』に苦しんでいる患者さんは少なくありません」とあるが、それはなぜか。適当でないものをa～dから一つ選びなさい。解答番号は 。

- a 「間」が生じると、クリエイティブな行為をし始めるが、その行為は新たな多くの困難を生むから。
- b 「間」が生じると、自分のことを見つめ直すことにつながり、不要な悩みが増える傾向にあるから。
- c 「間」が生じると、むなししいと感じられ、漠然とした不安でいっぱいになってしまいがちだから。
- d 「間」が生じると、過去の苦しい経験を思い出す時間が増え、自分が無価値に思われてくるから。

問10 傍線部(G)「『間』は、クリエイティブなものを生み出す可能性を秘めている一方、容易に『魔』にも転換してしまう危険性があります」とあるが、「間」が容易に「魔」に転換してしまうのはなぜか。句読点も含めて三十五字以上五十字以内で説明しなさい。解答は記述欄(一)に記入すること。

二

次の文章を読んで、問いに答えなさい。

ポライトネスは、一言でいうと、相手と自分の距離感や関係性に焦点を当てる概念です。「ポライトネス理論」というと、ブラウン&レヴィンソンの「ポライトネス理論」がよく知られています。ポライトネスは「丁寧さ」と訳されることもありま
す。敬語の分類に「丁寧語」がありますが、それとは異なる概念です。混乱を避けるため、社会学や言語学では「ポライトネ
ス」とカタカナ表記にして、日常で普通に使われている「丁寧」という言葉とは少し意味の異なる専門用語として使っていま
す。ポライトネスは特にコミュニケーションにおける対人関係や対人距離、人々が感じる距離感に関する事柄を指します。

ブラウン&レヴィンソンのポライトネス理論の要^{かなめ}にあるのが「フェイス」という概念です。フェイスは、元々は社会学者
のゴフマンが中国語の「面子^{メンツ}」をヒントに(B)とした概念で、対人関係において誰もが持っている、「他の人からこう見ら
れたい」という自己イメージです。日本語でも「俺の顔を潰^{つぶ}さないでくれ」などと言うときに、「顔」という言葉を類似した
意味合いで使うことがあるので、ここでは専門用語であることが意識できるように「フェイス」とカタカナ表記にします。

ブラウン&レヴィンソンの理論では、人は二つのフェイスへの欲求を持っていると考えています。^(C)ネガティブ・フェイスと
ポジティブ・フェイスです。簡単に定義しておきます。

ネガティブ・フェイス 他者に邪魔されたくない・踏み込まれたくない欲求

ポジティブ・フェイス 他者に受け入れられたい・よく思われたい欲求

ネガティブ・フェイスは「自己決定の欲求」、ポジティブ・フェイスは「他者評価の欲求」と言い換えられます。これらの
欲求は具体的にどのように現れるのでしょうか。

それほど親しくない人からタメ語で話しかけられると、

(D)

と感じます。この印象は、自分がその人との間に保ち

たいと思う距離感を侵害されたという感覚から出たものです。また、友達から自分の好きな人のことを「あんな人とは別れた方がいい」と言われて「あなたからそんなことを言われる覚えはない」と思ったときに侵害されているのが、ネガティブ・フェイスです。一定の距離感を保持したい、自分の行動は自分で決めたい、他人に干渉されたくないという欲求です。

反対に、自分が親しいと思っている友達から敬語を使った丁寧な物言いをされると、(E)と感じます。いつも一緒に遊びに行く友達が、誕生パーティーに自分だけ呼んでくれなかった時に感じる切なさや、仲良くしたい欲求が満たされないことによるものです。デイズニード帰りの若い女性グループが、おそろいのキーホルダーをバッグに下げているのは「仲良さ印」なので、ポジティブ・フェイスの現れです。

自分が相手に対して想定している距離感、つまり近づきたいとか距離をとりたいたいといった感覚がフェイスです。二つのフェイスを保持したい欲求は距離感と言い換えられます。人が欲する距離感を損なわない場合をポライトというわけです。相手との関係、状況、トピックによって、私たちはその場でポライトネスの度合いを決めています。

ポジティブ・フェイスを満たすものがポジティブ・ポライトネス、ネガティブ・フェイスを満たすものがネガティブ・ポライトネスです。それぞれのポライトネスを満たす方策をストラテジーと呼びます。例えるならば、対人距離を縮めようとするポジティブ・ポライトネスがアクセルで、距離を詰めないように保持しようとするネガティブ・ポライトネスがブレーキのよなものです。私たちは、このアクセルとブレーキを使い分けて、対人距離を調整しているのです。遠すぎると思ったらちょっとアクセルを踏んで近づき、近づきすぎたと思ったらブレーキを踏んで近づかないようにしています。適切な対人距離でない場合、私たちは「(D)」とか「(E)」といった違和感を持つわけです。

ブラウン&レヴィンソンのフェイスの概念は、どちらかという話し手側に注目したものでした。しかし、今のポライトネス研究では、ポスト・モダンと呼ばれる新しい観点から理論が見直されています。特定の語彙や言語表現そのものが内在的・固定的にポライトだったりインポライトだったりするとか、発信者の意図によるものだとは考えません。むしろ言語を人間関

係の距離感を調整する「距離のストラテジー」と捉える方が今の時代に合っています。ポライトかどうかは人間関係や文脈が合わさって生み出される効果で、その結果として受け手側に感じられるものだという考え方が主流になってきています。

最近ハラスメントが社会問題になっています。セクハラ、アカハラ、モラハラ等、数えきれません。争点になっているのは、加害者とされている側にそうした意図があったのか、そして被害者とされている側はどう感じていたかです。ほとんどの場合、両者の認識は食い違っています。だからこそハラスメントになっているわけです。報道を見ると、加害者とされる側は大抵「同意していた。傷つけるつもりはなかった」と言っています。

特定の事例を取り上げるつもりはありませんが、ポスト・モダンのポライトネスの考え方では、被害者とされる側が「ハラスメントを受けた、傷つけられた」と感じたのであれば、その時点でハラスメントと認定されてもよいはずですが、少なくとも、今の語用論の考え方はそのような方向に変わってきています。ただ、リアルな世の中では、そのあたりはちよつと微妙で、必ずしも受け手の側に真理があるとは単純に認定しないようです。

日本社会での認識は、まだ受け手側の認識を尊重するところまでには至っておらず、どちらかという話し手側の意図を重視しているような気がします。簡単にはいかないでしょうが、少しずつでよいので、聞き手側の受け取り方も、話し手側と同程度に尊重する世界基準に近づく方向に変わってきてほしいと(H)願っています。

(権名美智 『させていただく』の使い方 日本語と敬語のゆくえ)

問1 傍線部(A)「ポライトネス理論の要にあるのが『フェイス』という概念です」とあるが、なぜ「要にある」と言えるのか。もつとも適当なものをa～dから一つ選びなさい。解答番号は 21。

a 「ポライトネス」とはすなわち、「フェイス」を満たすものであるという説明ができるから。

b 「フェイス」は元々、社会学者によって特別に作られた概念であり、専門的な裏付けを持つ言葉だから。

c 「他の人からこう見られたい」という自己イメージである「フェイス」は、誰もが持つ普遍的なものであるから。

d 社会学の概念である「フェイス」を言語学に取り込んだところに、ポライトネス理論の革新性があるから。

問2 空欄(B)に入れるのもつとも適当なものを、a～dから一つ選びなさい。解答番号は 22。

a 構成 b 作成 c 建築 d 構築

問3 傍線部(C)「ネガティブ・フェイスとポジティブ・フェイス」とあるが、この二つのフェイスについての説明としてもつとも適当なものを、a～dから一つ選びなさい。解答番号は 23。

a 「ポジティブ・フェイス」とは、自身の、高評価が期待できるため他者に見せたいと思う部分であり、「ネガティブ・フェイス」とは、逆に、評価を下げてしまうのであるべく隠したいと思う部分のことである。

b 「ネガティブ・フェイス」とは、親しくない人や好意が持てない相手に対して取ってしまう言動や態度のことであり、「ポジティブ・フェイス」とは、親しい人や仲良くなりたい相手に対して取る言動や態度のことを指す。

c 「ポジティブ・フェイス」とは、人と仲良くなりたい、高い評価を得たいという気持ちのことであり、「ネガティブ・フェイス」は、人から評価を受けることそのものを煩わしいと感じるような気持ちのことである。

d 「ネガティブ・フェイス」とは、自分本位で他者を顧みない欲求のことであり、「ポジティブ・フェイス」とは他者がどう感じるかを優先する欲求のことである。

問4 空欄(D)(E)に入れるのもつとも適当なものを、a～dからそれぞれ一つ選びなさい。解答番号は 24 25。

- (D) a 馴れ馴れしい b ふてぶてしい c おこがましい d 図々しいずうずう

24

- (E) a 冷たい b 水っぽい c 水臭い d 礼儀正しい

25

問5 傍線部(F)「言語を人間関係の距離感を調整する『距離のストラテジー』と捉える」とはどういうことか。もつとも適当なものをa～dから一つ選びなさい。解答番号は 26。

- a どんな語を使うか、どんな言い方をするかによって、人間関係の距離感が決まると考えるということ。
b 言葉が決めるのは相手との距離感だけで、ポライトになるならには関与しないと考えるということ。
c 言葉づかいをもとにして相手との距離を測り、求める人間関係を得るために役立てていると考えるということ。
d 言い方を工夫することで、相手との間に望む距離感を実現しようとしていると考えるということ。

問6 傍線部(G)「ポスト・モダンのポライトネスの考え方では、被害者とされる側が『ハラスメントを受けた、傷つけられた』と感じたのであれば、その時点でハラスメントと認定されてもよいはずです」とあるが、なぜか。もつとも適当なものa～dから一つ選びなさい。解答番号は 27。

- a 今の語用論の考え方は、ポスト・モダンのポライトネスの考え方に沿った方向のものになってきているから。
b 仮に意図的なものであったとしても、罪に問われることが分かっている加害者がそれを正直に言うはずがないから。
c ポスト・モダンのポライトネスの考え方に従うならば、ハラスメントかそうでないかはそもそも発信者の意図では決まらなはずだから。

d ポスト・モダンのポライトネスの考え方では、被害者側がそのような受け取り方をしたということは、そのような表現を選んだ発信者側に全責任があることになるから。

問7 空欄(H)に入れるのにもつとも適当なものを、a～dから一つ選びなさい。解答番号は 。

a 暗に b 切に c ぜひとも d 重々

問8 「丁寧」や「顔」のように、日常で普通に使われている言葉のなかに近い意味のものがあるにも関わらず、それは用いずにあえて「ポライトネス」や「フェイス」のようにカタカナ表記にして専門用語であることを示す目的は何か。二十字以上三十字以内で説明しなさい。解答は記述欄(二)に記入すること。

地 理 歴 史 公 民

注 意 事 項

1. 試験開始の合図まで、この冊子を開いてはいけません。
2. 問題冊子は 34 ページあります。日本史は 3 ページから、公共は 19 ページからです。
3. 問題冊子とは別に日本史及び現代社会の解答用紙が 1 枚ずつあります。解答用紙は折りまげたり汚したりしてはいけません。
4. 試験開始後、ページの落丁・乱丁及び印刷不鮮明な箇所等があった場合には、試験監督者に申し出なさい。
5. 日本史及び現代社会のうち 1 科目を選択して解答しなさい。
6. 選択した科目の解答用紙の受験番号欄には受験番号を記入し、さらに受験番号マーク欄にマークし、氏名欄には氏名を記入しなさい。
7. 解答用紙には記述式解答部分と、マーク式解答部分があります。それぞれ所定の記入欄に記述またはマークしなさい。
8. マークは必ず HB 程度の黒鉛筆を使って、枠をはみ出さないようはっきり記入しなさい。
よい例 ● わるい例 ⊖ ⊙ ⊗ ⊘ ⊙
9. 記入したマークを消すときはプラスチック消しゴムを使ってきれいに消しなさい。
10. 試験を開始してから 30 分後に、試験監督者が選択しない科目の解答用紙を回収します。
11. 問題冊子は持ち帰りなさい。

日 本 史

問題 1 …… 4 ページ

問題 2 …… 8 ページ

問題 3 ……12 ページ

問題 4 ……15 ページ

1 次のA～Eの各文を読み、文中の(ア)～(オ)に適語を記入しなさい。

(ア) (イ) (ウ) (エ)

(オ)

また、下の問1～5に答えなさい。

A 中国東北部からおこった高句麗は4世紀はじめに楽浪郡を滅ぼし、朝鮮半島北部を領有していた。高句麗の(ア)碑文には4世紀の後半に倭国が高句麗と交戦したことが記されている。^(a)

問1 下線部(a)に関連して述べた文として誤っているものを、一つ選びなさい。

- ① この碑文は現在の朝鮮民主主義人民共和国内にある。
- ② ヤマト政権が朝鮮半島に進出したのは、朝鮮半島の進んだ文化や鉄資源を確保するためであった。
- ③ 高句麗は中国の統一王朝である隋や唐からたびたび攻撃を受けた。
- ④ この後、曇徴が彩色・紙・墨の技法を日本に伝えたといわれていることや聖徳太子の師である恵慈の存在など、高句麗と倭国は交流があった。

B 589年隋は南朝の陳を滅ぼして南北に分裂していた中国を統一し、積極的な
対外政策を進めた。このような東アジアの情勢の変化にともない、倭は外交方
針を転換し遣隋使を派遣して中国王朝との国交を再開した。そして607年に遣
隋使として(イ)が派遣された。

問 2 下線部(b)に関連して述べた文として誤っているものを、一つ選びなさい。

7

- ① この頃の天皇は女帝の推古天皇であった。
- ② 当時の倭の外交方針は、倭の五王時代とは異なり朝貢ではなく中国皇帝
に臣属しない対等な形式をとるものであった。
- ③ 隋の煬帝は倭へ答礼使として裴世清を派遣した。
- ④ 隋の答礼使の帰国の折、高向玄理・南淵請安・玄昉らの留学生・学問僧
が同行した。

C 朝鮮半島では唐と〈A〉が結んで660年に〈B〉を、668年には〈C〉を滅ぼし
た。倭は旧〈B〉勢力を支援するため663年大軍を朝鮮に派遣したが、(ウ)
の戦いで唐と〈A〉連合軍に大敗した。この後〈A〉が朝鮮半島の支配権を確立
し、676年に半島を統一した。

問 3 C文中の〈A〉～〈C〉に該当する朝鮮三国時代の国名の組合せとして正しい
ものを、一つ選びなさい。

8

- ① 〈A〉高句麗 〈B〉百済 〈C〉新羅
- ② 〈A〉新羅 〈B〉百済 〈C〉高句麗
- ③ 〈A〉百済 〈B〉新羅 〈C〉高句麗
- ④ 〈A〉新羅 〈B〉高句麗 〈C〉百済

D 618年隋に代わって唐が中国を統一すると東アジア諸国は唐と通交するようになり、日本からも遣唐使が派遣された。遣唐使は7世紀から9世紀にかけて十数回派遣された。とくに8世紀には危険な南路を通ったため遭難も多発した。894年このような渡航の危険や唐の衰退を理由に、(エ)の建議で派遣が停止された。

問 4 下線部(c)に関連して述べた文として誤っているものを、一つ選びなさい。

9

- ① 犬上御田歙は遣隋使として渡海し、また630年遣唐使としても派遣されている。
- ② 阿倍仲麻呂は遣唐使の留学生として入唐し、唐朝に仕官して玄宗皇帝に重用された。
- ③ 吉備真備は遣唐使の留学生として入唐し、のちに藤原仲麻呂政権で登用され活躍した。
- ④ 橘逸勢、最澄、空海は同時期の遣唐船で入唐している。

E 唐の滅亡後中国では五代十国の諸王朝が興亡し、やがて宋が中国主要部を統一した。一方中国東北部では渤海が奈良時代以来日本とさかんに通行していたが、10世紀前半契丹(遼)に滅ぼされた。^(d)また、朝鮮半島では高麗がおこり、新羅を滅ぼして朝鮮半島を統一した。1019年契丹支配下にあった沿海州地方に住む女真族である(オ)が九州北部に來襲したが、大宰権帥の藤原隆家はこれを撃退した。

問 5 下線部(d)に関連して述べた文として誤っているものを、一つ選びなさい。

10

- ① 渤海は唐・新羅との対抗関係から日本に使節を派遣した。
- ② 渤海が日本に最初に使者を派遣してきたのは727年であり、その後渤海使は30回以上來日した。
- ③ 朝廷では越前の松原客院や能登の能登客院を設けて渤海使節を受け入れた。
- ④ 渤海使が日本に唐の授時暦をもたらし、江戸時代渋川春海により貞享暦に変更されるまで使用された。

2 次のA～Eの各文を読み、文中の(ア)～(オ)に適語を記入しなさい。

(ア) (イ) (ウ) (エ)

(オ)

また、下の問1～5に答えなさい。

A 後鳥羽上皇はこれまでの政治の立て直しをおこない、従来の北面の武士のほかに西面の武士を置くなど軍事力の増強をはかっていた。1219年3代将軍源実朝が暗殺されると朝幕関係は不安定になり、1221年ついに上皇は(ア)追討の命令を諸国に下した。しかし幕府側の結束は固く北条泰時・時房の大軍が京都に攻めのぼり、1ヵ月で幕府の勝利に終わった。これが承久の乱である。^(a)

問1 下線部(a)に関連して述べた文として誤っているものを、一つ選びなさい。

- ① 後鳥羽上皇は隠岐に、土御門上皇は土佐に、順徳上皇は佐渡に流された。
- ② 承久の乱後朝廷の監視や尾張国以西の御家人統轄のため、京都守護にかわり鎮西探題がおかれた。
- ③ 上皇方の所領3000余ヵ所を没収し、戦功のあった御家人らをその地の地頭に任命した。
- ④ 承久の乱後朝廷では引き続き院政がおこなわれたが、幕府の優位は確固たるものになり支配力は西国まで拡大した。

B 1293年関東南部で地震が発生し、鎌倉では建長寺をはじめ神社仏閣が倒壊し多数の死者が出た。執権北条貞時は、この混乱時に1285年の霜月騒動で安達泰盛を滅ぼした得宗家の内管領(イ)を滅ぼし、幕府の全権を掌握した。一方蒙古襲来以後御家人の窮乏傾向は一層増していた。こうした御家人を救済^(b)するため、1297年幕府は永仁の徳政令を発布した。

問2 下線部(b)に関連して述べた文として誤っているものを、一つ選びなさい。

17

- ① 当時分割相続の繰り返しにより御家人の所領の細分化が進んでいた。
- ② 貨幣経済の進展は御家人の窮乏を一層深刻化させ、所領を質入れしたり売却する者も増加した。
- ③ 永仁の徳政令では年紀法の理念が生きており、買い主が御家人・非御家人・庶民の別なく20年経過した所領は元の売主(御家人)は取り返すことができなかった。
- ④ 永仁の徳政令の効果は一時的であり、逆に御家人は金融の道を閉ざされた。

C 1336年入京を果たした足利尊氏は光明天皇を立て、政治の方針を示した建武式目を発表した。これに対して(ウ)天皇は京都から吉野に逃れ、皇位の正当性を主張した。ここにおよそ60年に及ぶ南北朝の動乱が始まった。
(c)

問3 下線部(c)に関連して述べた文として誤っているものを、一つ選びなさい。

18

- ① 光明天皇は持明院統の系統である。
- ② 当時の武家社会では分割相続のため武士団内部の分裂と対立を引き起こし、一方が北朝につけば反対派が南朝につくという形で動乱を拡大させた。
- ③ 北朝内部では観応の擾乱がおり、南北朝動乱の長期化につながった。
- ④ 足利義満は南朝と交渉を重ね、1392年南朝の後亀山天皇が北朝の後小松天皇に譲位する形で南北朝の合体を実現させた。

D 室町幕府の組織は足利義満時代にはほぼ整った。将軍を補佐する管領や侍所の長官である所司には三管領・四職といわれた有力守護が任命された。これらの有力守護は在京して重要政務を決定し、幕政の運営にあたった。また将軍の直臣は奉公衆と呼ばれ、将軍の護衛に当たるとともに、将軍の直轄領である(エ)を管理し、守護の動きに目をひからせた。このように室町幕府は将軍と有力守護の均衡の上に成り立っていた。
(d)

問4 下線部(d)に関連して述べた文として誤っているものを、一つ選びなさい。

19

- ① 足利義満は六分一衆と称された大内義弘を明德の乱で滅ぼした。
- ② 足利義教は将軍権力の強化をはかり、鎌倉公方足利持氏を永享の乱で滅ぼした。
- ③ 有力守護の一人赤松満祐は将軍足利義教を嘉吉の変で滅ぼした。
- ④ 管領家及び将軍家の家督争いに細川勝元と山名持豊が介入し、応仁の乱が勃発した。

E 戦国大名は領国支配や家臣団統制のために(オ)と呼ばれる法律を定めた。その内容は戦国大名によって特色がある。代表的なものとして①朝倉孝景^(e)、②今川仮名目録、③甲州法度之次第、④大内氏掟書などがある。

問 5 下線部(e)の①～④を制定した戦国大名に関連して述べた文として正しいものを、一つ選びなさい。

20

- ① 斯波氏の守護代から戦国大名に成長した加賀の戦国大名。城下町は一乗谷。
- ② 国人から戦国大名になり、のちに駿河、遠江、三河を支配した。
- ③ 守護大名から戦国大名になった。城下町は春日山。
- ④ 城下町は西の京といわれ、宗祇をはじめ多くの文化人が招かれている。

3 次のA～Eの各文を読み、文中の(ア)～(オ)に適語を記入しなさい。

(ア) (イ) (ウ) (エ)

(オ)

また、下の問1～5に答えなさい。

A 奇抜な趣向をねらう西山宗因らの談林派の俳諧に対して、(ア)はさび・
かるみに示される蕉風(正風)俳諧を確立した。彼は各地を旅して『奥の細道』な
どの紀行文を残し、その俳諧は地方の多くの門人^(a)に広まっていった。

問1 下線部(a)に関連して述べた文として誤っているものを、一つ選びなさい。

- ① 『奥の細道』の旅は将軍徳川家綱の時代であった。
- ② 『奥の細道』は江戸を出て奥州・北陸をめぐり大垣に至るまでのものである。
- ③ この人物の出身は伊賀である。
- ④ 「古池や蛙飛びこむ水の音」はこの人物の代表作である。

B 荻生徂徠は伊藤仁斎の古義学を批判し、孔子や孟子の原点を学ぶためには古
典の文章や言葉を研究することが必要であるという古文辞学を唱えた。彼は柳
沢吉保に^(b)仕え、『政談』は8代将軍(イ)の諮問に答えた政治改革論である。

問2 下線部(b)に関連して述べた文として誤っているものを、一つ選びなさい。

- ① 江戸茅場町^{かやば}に護園塾を開いた。
- ② 帰農することで困窮している武士を救えるとして武士土着論を説いた。
- ③ 他の著書には『弁道』、『聖教要録』などがある。
- ④ 弟子には『経済録』などで藩が商業活動をおこなうことを説いた太宰春台
がいる。

C 江戸時代日本の古典に対する関心が高まり、国文学の研究がはじまった。戸田茂睡は制の詞などを排除し、和歌の自由研究を主張した。北村季吟は『源氏物語』や『枕草子』などの研究をすすめ、わかりやすい注釈書を残した。また(ウ)は和歌を道徳的に解釈しようとする従来の説を批判して『万葉代匠記』を完成させ、文献による和歌の実証的研究をおこなった。これらの古典研究は^(c)やがて古代精神の探求へとすすみ、18世紀に荷田春満、賀茂真淵をへて本居宣長に至り国学として大成された。

問 3 下線部(c)に関連して述べた文として誤っているものを、一つ選びなさい。

28

- ① 北村季吟は、将軍徳川綱吉の時代に歌学方として幕府に仕えた。
- ② 『万葉代匠記』は、当初徳川光圀が下河辺長流に万葉集の注釈を依頼したものである。
- ③ 賀茂真淵は御三卿の田安家に仕えた。『国意考』は彼の代表的著作で、儒教・仏教などの外来思想に影響されていない日本固有の精神への復帰を説いた。
- ④ 本居宣長は、秋田の出身。真淵に学び、日本人の真心は「もののあはれ」であると主張した。師の説を宗教的な復古神道に発展させ、幕末の尊王攘夷運動に影響を与えた。

D 浮世絵は江戸時代流行した庶民的な風俗画である。江戸町絵師の菱川師宣が
(d) 木版で大量に印刷する浮世絵版画を創始すると、以後庶民芸術として発展した。浮世絵は絵本や挿絵として描かれたが、鈴木春信が多色刷りの(エ)を始めて以降急速に広まり、題材も美人画だけでなく役者絵、名所絵など幅広く全国に広まった。

問 4 下線部(d)に関連して述べた文として正しいものを、一つ選びなさい。

29

- ① 「見返り美人」は菱川師宣の代表作の浮世絵版画である。
- ② 鈴木春信は元禄の頃活躍した。
- ③ 東洲斎写楽は大首絵の手法を駆使して、すぐれた作品を生み出した。
- ④ 天保期に美人画で喜多川歌麿が出て活躍した。

E 江戸時代各藩は藩士や子弟の教育のために藩校を設立した。また、民間でも
(e) 武士・学者・町人により各地で私塾が開かれ、儒学や国学・蘭学が講義され
た。一方庶民の初等教育では都市や村々を問わず多くの(オ)がつくられた。ここでは読み・書き・そろばんなどの日常生活に役立つことが教えられた。

問 5 下線部(e)に関連して私塾と設立者の組合せとして誤っているものを、一つ
選びなさい。

30

- ① 咸宜園 — 広瀬淡窓
- ② 芝蘭堂 — 平賀源内
- ③ 適塾 — 緒方洪庵
- ④ 鳴滝塾 — シーボルト

4 次のA～Eの各文を読み、文中の(ア)～(オ)に適語を記入しなさい。

(ア) (イ) (ウ) (エ)

(オ)

また、下の問1～5に答えなさい。

A 富国強兵を目指した明治政府は殖産興業に力を注ぎ、近代産業育成のために欧米から近代的生産技術や経済制度を取り入れた。1870年工部省を設置し、旧幕府や藩から引き継いだ鉱山や造船所を接収し官営事業として経営した。一方政府は貿易赤字を解消しようとして輸出の中心として生糸の増産に力を入れ、群馬県に官営模範工場として(ア)を設けた。

問1 下線部(a)に関連して述べた文として誤っているものを、一つ選びなさい。

- ① この官営模範工場にはイギリスの先進技術が導入された。
- ② この官営模範工場のために集められた工女は士族の子女たちであった。
- ③ この官営模範工場はのちに三井へ払い下げられ、2014年には世界文化遺産に登録された。
- ④ 製糸業や紡績業など軽工業を管轄した官庁は内務省であった。

B 明治時代の初めには江戸時代以来の旧貨幣や藩札のほか政府が発行した太政官札や民部省札が流通しており、混乱していた。そこで政府は統一的貨幣制度を確立するため1871年に(イ)を定めた。これにより貨幣の単位を円と定め、金貨を本位とし純金1.5グラムを1円とした。この時貿易上の便宜から銀貨が^(b)鑄造され発行された紙幣も不換紙幣であった。名実ともに金本位制が確立したのは1897年であった。

問 2 下線部(b)に関連して述べた文として誤っているものを、一つ選びなさい。

37

- ① 1882年日本の中央銀行として日本銀行が設立され、1885年から銀兌換の銀行券が発行された。
- ② 日清戦争の賠償金を準備金として金本位制は確立した。
- ③ 1897年日本で金本位制が確立したときは、貨幣法で金0.75グラム(750ミリグラム)が1円とされた。
- ④ 1897年以後太平洋戦争終了まで日本は金本位制を採用していた。

C 日本の資本主義発展につれて社会・労働運動も発生した。1889年には大阪天満紡績工場で大規模な(ウ)が発生した。1897年アメリカの労働運動の影響を受けた・高野房太郎・片山潜らは労働組合期成会を結成して労働運動の指導に乗り出した。また労働運動の進展とともに社会主義の活動がおこった。^(c)

問 3 下線部(c)に関連して述べた文として誤っているものを、一つ選びなさい。

38

- ① 1898年安部磯雄らによって社会主義研究会がつくられた。
- ② 1901年安部磯雄・木下尚江らが日本最初の社会主義政党である社会民主党を結成した。
- ③ 大逆事件以後社会主義運動は不振となり、冬の時代と呼ばれた。
- ④ 1925年、普通選挙の実施や日ソ国交樹立後の社会主義運動の活発化を取り締まるため、治安警察法が制定された。

D 1920年大戦景気の反動で日本は戦後恐慌に襲われた。続いて1923年9月に発生した(エ)のため恐慌となり、以後日本経済は慢性的な不況が続いた。1926年に成立した若槻礼次郎内閣は、震災手形の処理と銀行救済に着手した。ところが1927年議会で震災手形の処理法案を審理する過程で片岡直温蔵相の失言から預金者の取付け騒ぎがおこり、経営が悪化していた中小銀行は休業に追い込まれ金融恐慌が発生した。
(d)

問 4 下線部(d)に関連して述べた文として誤っているものを、一つ選びなさい。

39

- ① 政府は、経営破綻した鈴木商店へ巨額の融資をしていた台湾銀行を緊急勅令によって救済しようとした。
- ② 政府の協調外交に不満を持っていた枢密院は台湾銀行救済の緊急勅令に反対し、内閣は総辞職に追い込まれた。
- ③ この内閣のあとに成立した浜口雄幸内閣は、3週間のモラトリアムを発し同時に日本銀行から特別融資をおこなって金融恐慌をしずめた。
- ④ 金融恐慌の過程で中小銀行の整理・統合が進み、五大銀行が金融面で支配的な地位を占めるようになった。

E 敗戦直後成立した東久邇宮稔彦内閣に代わって(オ)内閣が成立すると、連合国軍最高司令官総司令部(GHQ)の最高司令官マッカーサーは(オ)首相に対して五大改革を指示し戦後改革は始まった。さらにその後 GHQ の相次ぐ指令にもとづいて日本の非軍事化・民主化政策が推進された。農地改革は GHQ の民主化政策の一つとして実施された。^(e)

問 5 下線部(e)に関連して述べた文として誤っているものを、一つ選びなさい。

40

- ① 不在地主の貸付地はすべて解放された。
- ② 在村地主の小作地保有面積は平均 1 町歩(北海道は 4 町歩)に制限された。
- ③ 山林原野も国が強制的に買い上げ、低額で希望者に売却された。
- ④ 小作料は低額の金納とされた。

公 共

問題 1 …… 20 ページ

問題 2 …… 22 ページ

問題 3 …… 27 ページ

問題 4 …… 32 ページ

1 次の文章を読み、問いに答えなさい。

次の文章A～Eそれぞれの下線部①～⑤には適切でないものが一つある。その番号(①～⑤)を選び、適語を書きなさい。

A かつて人権保障はそれぞれの国内問題と考えられていたが、今日では人権は国境を越えて守られるべきだと考えられている。1948年に国連総会で採択された世界人権宣言では、人権の尊重が世界における自由・正義・平和の基礎であるとの考えに立って、平和的生存権・参政権・社会権の保障を宣言した。日本では、この3つの権利は日本国憲法により国民に保障されている。さらに、国連は1966年、この宣言に基づいて国際人権規約を締結した。

番号 適語

B 国際条約はその締約国の国内法にも影響を与えている。たとえば、日本では、1979年に女性差別撤廃条約を締結したことをきっかけに、1985年に男女雇用機会均等法、1999年に男女共同参画社会基本法が制定された。また、この条約では、締約国が男女の事実上の平等を促進することを目的とする暫定的な特別措置をとることを承認しており、日本でも女性の社会参画の機会を積極的に提供するアファーマティブ・アクションを推進する動きがある。

番号 適語

C 2006年には障害者の権利条約が締結された。これをきっかけに、日本では、障害の有無によって分け隔てられることなく、相互に人格と個性を尊重し合いながら共生する社会の実現に向け、障害者差別解消法が制定された。この法律には、障害のある人に対する不当な差別的取り扱いの禁止が定められており、2024年4月からは障害のある人に対する公的扶助の提供が義務化された。

番号 適語

D 国連には、①国際紛争を解決する手段としての②戦争を違法な行為であるとする一方、国家間の紛争を裁判により解決するために③国際司法裁判所が置かれている。また、2016年には、集団殺害犯罪、人道に対する罪、戦争犯罪、侵略犯罪に問われる④国家を裁くために、⑤国際刑事裁判所が常設の裁判所として設置されている。

番号 適語

E 国際法は国家間の関係を律する法であり、法としての強制力が①弱いことが特徴である。国際法には②条約と③国際公法がある。前者は、国家間で合意した事項を文書で確認したもので、その締約国だけが拘束される。他方、後者は、長期にわたり繰り返された事項が、多数の国によって法的に義務的又は正当なものとして認められたとき成立する。後者には、④公海自由の原則や⑤内政不干渉の原則などがある。

番号 適語

2 次の文章を読み、問いに答えなさい。

「エシカル(ethical)」は「倫理的な」などと直訳されますが、「エシカル消費」という場合、分かりやすく言うと、「人、社会、地域、環境などに配慮した考え方」という意味で使われています。つまり、「エシカル消費」とは、私たちが買い物をしたり、買ったものを使ったり処分するときに、「エシカル」の視点を持って行動することです。

エシカル消費の代表的な例として、【 A 】商品が挙げられます。日本では、チョコレート、コーヒー、バナナ、衣料品など、世界各国の食品や生産品を安価で入手することができます。一方で、生産国では、その安さを生み出すため、生産者や労働者に対して安い報酬や賃金しか支払われず、労働者の貧困を招いたり、児童が十分な教育を受けることができないという事態を招いています。【 A 】は、このような状況をなくすため、生産者に対して適正な対価を支払うことで、生産国の生活や環境に配慮しようという仕組みです。第三者機関が【 A 】商品を認定して、ラベルを商品に表示するという取り組みも行われています。

その他にも、「地産地消」は、商品の輸送距離が短いので二酸化炭素の排出が少なく環境にやさしいだけでなく、地域を活性化させます。農薬を使わない「オーガニック製品」を選ぶことは、生産者・消費者の健康や環境を守ることに繋がります。これらもエシカル消費です。

買い物をすることだけがエシカル消費ではありません。今持っている物を長く使う、必要のないものは買わない、ゴミを分別する、再利用・リサイクルする、といった行動もエシカル消費です。そして、とても大切なのは、エシカルについて自分で調べたり行動したことを、家族や友人など、周りの人に伝えることです。これによって、エシカル消費の輪が広がっていきます。

ここまで読んで、「消費者市民社会」「SDGs」「エシカル消費」が密接に関わっていることに気付いたのではないのでしょうか。SDGsの各目標を達成するには、消費者が、消費者市民社会を目指して行動し、人権、社会、地域、環境に配慮したエシカル消費を実践することが不可欠です。たとえば、SDGsの目標12【 B 】は、事業者の力だけでは達成できません。消費者がエシカルで持続可能

な商品を選ばなければ、それを生産する事業者は立ちゆかなくなるからです。エシカルな商品を選ぶ人が増えれば、それを生産する事業者の応援になるし、そのような事業者を増やすきっかけにもなるでしょう。私たちの消費が企業を変え、社会を変え、世界の未来も変えることになるのです。

このような消費は、商品やサービスの選択にあたり、自分本位ではなく地域、環境や社会への影響を考えることであり、また、今だけでなく未来のことを考えることでもあります。つまり、安さ、便利さや品質だけでなく、商品やサービスのもつ様々な背景や影響を考えて選択・行動することになるのです。このような考え方や行動は、消費のあり方を見直し、あやしい儲け話などの消費者トラブルから身を守り、お金の無駄遣いや安易な借入を防ぐことにもつながるでしょう。(出典：日本弁護士連合会消費者問題対策委員会『狙われる18歳!?—消費者被害から身を守る18のQ & A』(岩波ブックレット、2021年))

問 1 【A】に入る適語を書きなさい。

11

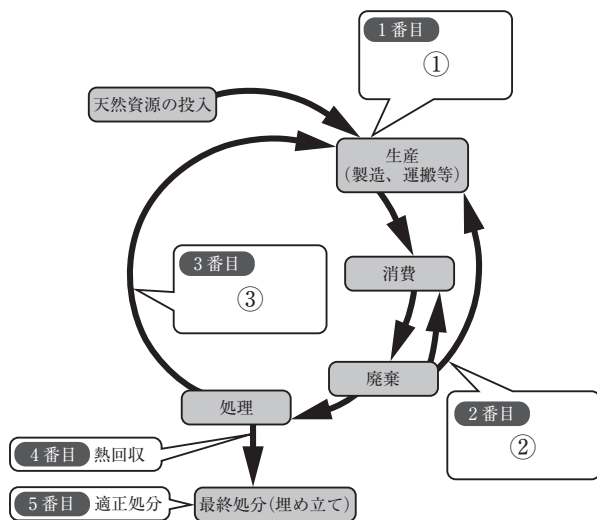
問 2 下線部(a)について、これに関する記述として適切でないものを次の①～④のうちから一つ選びなさい。

12

- ① ここにいう生産国は、特定の一次産品の栽培や輸出に依存するモノカルチャー経済であることが多く、輸入国側の需要の変化のみならず、気候変動による経済破綻のおそれも抱えている。
- ② サプライチェーンに携わる事業者は、商品が生産者から消費者に届くまでの一連の流れに目を配り、とりわけ、ここにいう生産国における環境や人権に配慮することが求められている。
- ③ 子どもの権利条約などが児童労働を禁止しているにもかかわらず、ここにいう生産国では、児童がきわめて安い賃金で労働に従事させられていることが多い。
- ④ ここにいう生産国の成長をはかるためには、これまでの国内総生産(GDP)にかえて、GDPから天然資源の枯渇や環境破壊のコストを差し引いた国民純福祉(NNW)を使うことが適している。

問 3 下線部(b)について、再利用とはリユースのことである。環境問題に関わって「3R」という場合、リユース・リサイクル以外のもう一つの「R」とは何か、適語を書きなさい。また、それは、下記の図のどこに位置づくか、①～③のうちから正しい番号を選びなさい。

適語 番号



(環境省『3Rまなびあいブック(大人向け)』(2015年3月発行)をもとに作成)

問 4 下線部(c)について、これに関する記述として適切でないものを次の①～④のうちから一つ選びなさい。

15

- ① 消費者市民社会とは、消費者が、自らの消費生活に関する行動が社会経済情勢や地球環境に影響を及ぼし得るものであることを自覚して、公正かつ持続可能な社会の形成に積極的に参画する社会をいう。
- ② 消費者市民社会とは、商品やサービスの受け手としての消費者の在り方に注目し、個人として消費者が被害にあわないことをめざす社会をいう。
- ③ 消費者市民社会とは、消費者が、自らの消費行動や事業者、行政への働きかけを通して、主体的に社会、経済、環境に影響を与えることができるような社会をいう。
- ④ 消費者市民社会とは、消費者が、消費者としての権利だけでなく、消費者としての責任も自覚しながら、社会の発展と改善に積極的に参加していく社会をいう。

問 5 文中の【B】にはSDGsの目標12を表す言葉が入る。適切なものを次の①～④のうちから一つ選びなさい。

16

- ① ジェンダー平等を実現しよう
- ② つくる責任、つかう責任
- ③ 質の高い教育をみんなに
- ④ 平和と公正をすべての人に

問 6 下線部(d)について、事業者である企業の側も、単に利潤を追求するだけでなく、環境や人権への配慮など、その活動が社会に与える影響に責任を負うべきであるという考え方がある。これを表す英語の略語として適切なものを次の①～④のうちから一つ選びなさい。

17

- ① SRI
- ② M&A
- ③ NISA
- ④ CSR

問 7 下線部(e)について、これに関する下記の文章を読み、【C】～【E】に入る適語を次の①～⑧のうちから一つずつ選びなさい。

【C】 【D】 【E】

事業者が重要事項について事実と異なることを告げたり、消費者にとって不利益となる事実を故意に告げなかったりした場合、消費者はその契約を取り消すことができることが【 C 】に規定されている。また、【 D 】には、訪問販売や電話勧誘販売、連鎖販売取引などで消費者が勧誘に乗せられて必要のないものを購入してしまったり、意に反する契約を結んでしまった場合について、クーリングオフの制度が定められている。急増する消費者トラブルに対応するため、2009年4月に内閣府の外局として【 E 】が設置されて以来、消費者被害の発生や悪質商法などから消費者をまもる活動や政策は【 E 】が中心となって進められている。

- | | | |
|-----------|----------|------------|
| ① 消費者基本法 | ② 特定商取引法 | ③ 国民生活センター |
| ④ 金融商品取引法 | ⑤ 消費者庁 | ⑥ 消費生活センター |
| ⑦ 消費者契約法 | ⑧ 消費者安全法 | |

3

次の文章を読み、問いに答えなさい。

第二次世界大戦後、長らく冷戦^(a)が続いたが、その対立の終わりの前段階といえる動きがソヴィエト連邦(ソ連)でみられた。ゴルバチョフの登場である。

1985年3月にソ連共産党書記長に就任したゴルバチョフは、疲弊したソ連経済を立て直し、共産党体制にテコ入れすべく、【 A 】と【 B 】の二本柱からなる改革を進めた。具体的には、社会主義思想にもとづく計画経済を見直して市場経済を導入したり、秘密主義を廃したりした。

しかし、この改革はゴルバチョフの思惑どおりにはいかず、経済はさらに悪化する。また、締めつけを緩めたことにより、ソ連各地で民主化・民族運動が勃発し、独立を目指す動きも目立ちはじめた。

そうした流れは、ソ連とともに歩みを進めてきた東ヨーロッパの社会主義国にも波及することになる。1988～89年のハンガリーを皮切りに、ポーランド、チェコスロヴァキア、ブルガリア、ルーマニアで共産党政権が打倒された。

さらに1989年11月には、東ドイツで【 C 】の壁が崩壊する。【 C 】は分割占領され、東【 C 】はソ連に、西【 C 】はアメリカ、イギリス、【 D 】によってそれぞれ統治されていた。東西に分断する壁は冷戦の象徴となっていたが、翌年には東西ドイツが統一を果たしたのである。

東欧諸国の次に動いたのはソ連の構成国であった。1990年3月以降、リトアニア、エストニア、ラトビアのバルト3国が相次いで独立を宣言する。グルジア(現ジョージア)やアルメニア、アゼルバイジャンでも民族運動が激化した。

さらにソ連の中核を担ってきたロシア共和国の大統領エリツィンが、1991年6月に国家主権を宣言した。これは事実上のソ連脱退宣言であった。これを機にモルドバ、ウズベキスタン、トルクメニスタンなどが次々と国家主権を宣言した。同年12月にはゴルバチョフが大統領を辞任し、ソ連政府が活動を停止した。こうして、ソ連が解体され、東側陣営が崩れたことで冷戦は終わりを迎えた^(b)のであった。

日本にとってソ連崩壊は、第二次世界大戦末期に占領された北方四島^(c)の返還を実現させるまたとないチャンスとなった。

問 1 【A】にはロシア語で改革や再構築を、また【B】にはロシア語で情報公開をそれぞれ意味する用語が入る。【A】・【B】に入る適語をそれぞれカタカナで書きなさい。

【A】 【B】

問 2 【C】に入る適切な都市名を、また【D】に入る適切な国名をそれぞれ書きなさい。

【C】 【D】

問 3 下線部(a)について、1947年、アメリカの大統領が宣言した社会主義勢力に対する封じ込め政策を何というか。適語を書きなさい。

問 4 下線部(a)について、a～dの冷戦の時期の出来事を年代順に並べたものとして適切なものを次の①～④のうちから一つ選びなさい。

- a. 日ソ共同宣言によって、日本はソ連の支持を獲得し、国連に加盟した。
- b. イギリス前首相のチャーチルが、ヨーロッパの緊張状態を表現して「鉄のカーテン」と述べた。
- c. 第1回アジア・アフリカ会議が開催され、東西どちらの陣営にも属さないアジア・アフリカ諸国が独自の立場を確立していった。
- d. 連合国軍の占領下に置かれていた日本がサンフランシスコ平和条約を締結し、独立を回復した。

- ① b→c→d→a
- ② d→b→c→a
- ③ b→d→c→a
- ④ b→d→a→c

問 5 下線部(a)について、冷戦下において分断された国々の記述として下線部が適切なものを次の①～④のうちから一つ選びなさい。

27

- ① 朝鮮戦争終戦後も、北緯 38 度線をはさみ、北朝鮮と韓国が対立を続けている。
- ② ベトナム戦争時にベトナムが南北に分裂し、アメリカが参戦し、北ベトナムを爆撃した。
- ③ 朝鮮戦争は北朝鮮の南下によって朝鮮半島全域に拡大したが、国際連合は北朝鮮を批判し、アメリカを中心とする軍事介入を行い、韓国を支援した。
- ④ 南北に分裂したベトナムの一方の国であるベトナム民主共和国は首都をハノイに置き、ソ連と対立する陣営に属した。

問 6 下線部(b)について、a～d の冷戦後の出来事を年代順に並べたものとして適切なものを次の①～④のうちから一つ選びなさい。

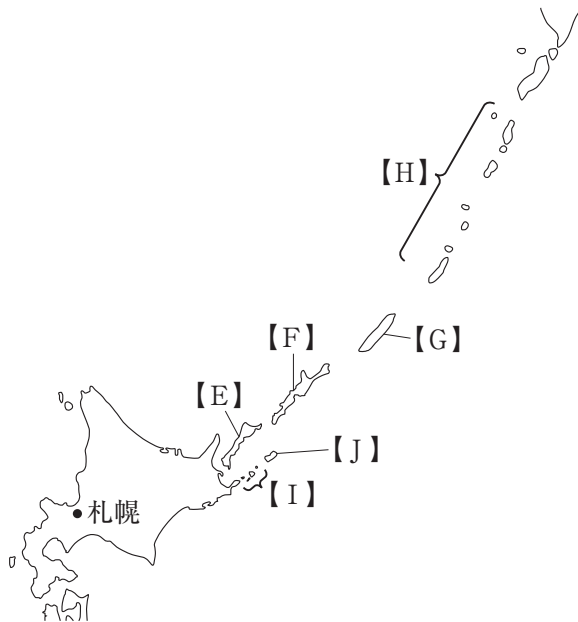
28

- a. アメリカがキューバとの国交を回復した。
- b. アメリカがアフガニスタンをテロリストの温床とみなして攻撃した。
- c. アメリカで同時多発テロが発生し、ワールドトレードセンターや国防総省本庁舎が標的となった。
- d. アメリカは大量破壊兵器を隠し持っていることなどを理由にイラク戦争に突入した。

- ① c → b → d → a
- ② a → c → b → d
- ③ c → d → b → a
- ④ b → c → d → a

問 7 下線部(c)について、北方四島の名称と位置の組み合わせとして適切なものを次の①～④のうちから一つ選びなさい。

29



- ① 色丹島【G】 歯舞群島【H】 国後島【E】 択捉島【F】
- ② 色丹島【J】 歯舞群島【I】 国後島【F】 択捉島【E】
- ③ 色丹島【G】 歯舞群島【I】 国後島【F】 択捉島【E】
- ④ 色丹島【J】 歯舞群島【I】 国後島【E】 択捉島【F】

問 8 下線部(c)について、北方領土問題に関する記述として下線部が適切なものを次の①～④のうちから一つ選びなさい。

30

- ① サンフランシスコ平和条約では、日本がポーツマス条約で獲得した南樺太に加え、千島列島を放棄したが、北方四島は千島列島に含まれないというのが日本政府の立場である。
- ② 日ソ共同宣言によって、日本とソ連の国交が回復し、ソ連は平和条約締結後、国後島と択捉島を返還することを約束した。
- ③ 日本がポツダム宣言を受諾する前に、ソ連が一方的に北方四島を軍事占領した。
- ④ 日本政府はロシアとの間で平和条約を締結したが、北方領土の返還は実現していない。

4 次の文章を読み、問いに答えなさい。

日本の社会保障制度^(a)は、社会保険、公的扶助、社会福祉、公衆衛生の4つの柱からなる。

社会保険は、病気、負傷などの際に保障を行う制度であり、医療保険^(b)、年金保険^(c)、雇用保険、【 A 】保険、介護保険の5種類がある。保険料は、被保険者と事業主が負担しており、【 A 】保険は事業主のみが、その他の4種類は被保険者と事業主の双方が負担している。

公的扶助は、貧困により生活が困難な人に、最低限度の生活を保障する制度^(d)であり、【 B 】・教育・住宅・医療・出産・生業・葬祭・介護の8つの扶助を実施している。

社会福祉は、児童、高齢者^(e)、障がい者などを対象に、施設やサービスなどを提供する制度である。

公衆衛生は、保健所などによる感染症や食中毒の予防、地方公共団体^(f)による上下水道の整備や廃棄物処理などを通して、国民の健康を維持し、生活環境の整備をはかる制度である。

日本は、少子高齢化^(g)が進む中で、社会保障制度に課題を抱えている。例えば、高齢者の医療費、年金、介護などに要する費用は、増加傾向にある。国や地方公共団体の財政^(h)を圧迫しつつあるため、制度の見直しが進められている。

問 1 【A】・【B】に入る適語を書きなさい。

【A】

31

 【B】

32

問 2 下線部(a)について、社会保障制度に関する記述として適切でないものを次の①～④のうちから一つ選びなさい。

33

- ① 社会保障のはじまりは、1601年に制定されたイギリスの救貧法といわれる。
- ② ドイツでは、1883年にビスマルクによって世界初の社会保険制度が制定された。
- ③ アメリカでは、1935年、世界恐慌による不況の中、国民保険法が制定された。
- ④ イギリスでは、1942年のベバリッジ報告に基づき、「ゆりかごから墓場まで」というスローガンの下で、社会保障制度が整備された。

問 3 下線部(b)について、医療保険に該当しないものを次の①～④のうちから一つ選びなさい。

34

- ① 後期高齢者医療制度
- ② 船員保険
- ③ 国民健康保険
- ④ 傷害保険

問 4 下線部(c)について、日本の年金制度に関する記述として適切でないものを次の①～④のうちから一つ選びなさい。

35

- ① 就労していない学生であっても20歳以上60歳未満であれば国民年金に加入する義務がある。
- ② 20歳以上60歳未満の自営業者は、任意で国民年金基金に加入することができる。
- ③ 日本では、1961年に国民皆年金が実現した。
- ④ 現在、日本の年金制度は、年金支給に必要な財源を現役世代がその時々々に納めた保険料でまかなう積立方式を基本としている。

問 5 下線部(d)について、公的扶助はどの法律に基づく制度であるか。法律の名称を書きなさい。

36

問 6 下線部(e)について、高齢者や障がい者が若者や健常者と同じように生活する考えを何というか。適語を書きなさい。

37

問 7 下線部(f)について、本来は国が処理する事務であるが、地方で処理した方が効率的であるため、法令により地方公共団体が処理する事務のことを何というか。適語を書きなさい。

38

問 8 下線部(g)について、日本の少子高齢化に関する記述として適切でないものを次の①～④のうちから一つ選びなさい。

39

- ① 日本では、近年、合計特殊出生率が低迷しており、総人口に占める 65 歳以上の割合が上昇し続けている。
- ② 少子化の理由は、晩婚化・非婚化、女性の社会進出などが挙げられている。
- ③ 日本は、65 歳以上の人口の割合が 7 % を超える高齢化社会を経て、14% を超える高齢社会となっており、近い将来 21% を超える超高齢社会となる見通しである。
- ④ 少子高齢化は、将来の年金受給者の増加と現役労働者の減少をもたらすため、いずれ現役世代の負担が過大となり、現在の年金制度は維持できなくなる可能性がある。

問 9 下線部(h)について、国の財政が果たす役割のうち、累進課税や公的扶助など、国民の所得格差を是正する機能を何というか。適語を書きなさい。

40

