

数 学

(理系)

注 意 事 項

1. 試験開始の合図まで、この冊子を開いてはいけません。
2. 問題冊子は6ページあります。
3. 問題冊子とは別に解答用紙が1枚あります。
4. 試験開始後、ページの落丁・乱丁及び印刷不鮮明な箇所等があった場合には、試験監督者に申し出なさい。
5. 解答用紙の所定の1箇所に氏名を、所定の2箇所に受験番号を記入しなさい。
6. 解答は解答用紙のそれぞれ所定の箇所に記入しなさい。
7. 問題冊子は持ち帰りなさい。

数 学

問題 1 …… 4 ページ

問題 2 …… 6 ページ

数学問題 1

次の に当てはまる適切な答えを解答用紙の所定の欄に記入しなさい。

- (1) 実数 a, b が

$$\frac{1}{a} - \frac{1}{b} = 1, \quad a^2 + b^2 = 3, \quad a > 0, \quad b > 0$$

をみたすとき、 ab の値は $ab =$ であり、 a の値は $a =$ である。

- (2) $|x + y| \leq 1$ かつ $x^2 - y \leq 1$ をみたす実数の組 (x, y) に対して、 $y - x$ がとり得る値の最大値は であり、 $x^2 + 2x + y$ がとり得る値の最小値は である。

- (3) 3 の 100 乗は 桁の数である。また、自然数 n の 100 乗が 96 桁の数のとき、 $n =$ である。ただし、 $\log_{10} 2 = 0.3010$, $\log_{10} 3 = 0.4771$ とする。

- (4) 数列 $\{a_n\}, \{b_n\}$ は

$$a_1 = 1, \quad a_{n+1} + a_n = n, \quad b_n = a_{n+1} - a_n - \frac{1}{2} \quad (n = 1, 2, 3, \dots)$$

をみたすとする。このとき、 $b_4 + b_3 =$ であり、 $\{b_n\}$ の一般項は $b_n =$ である。また、 $a_{2025} =$ である。

(5) a を実数の定数とする。関数 $f(x) = \frac{x+a}{x^2+2}$ が $x=1$ で極値をとるとき、
 $a = \boxed{\ominus}$ である。このとき、 $f(x)$ の極小値は $\boxed{\oplus}$ である。

(6) n を $3 \leq n \leq 10$ をみたす自然数とする。さいころを 10 回投げるとき、 $n-1$ 回目までに 3 の倍数の目がちょうど 2 回出て、 n 回目にも 3 の倍数の目が出る確率を p_n とする。このとき、 $p_4 = \boxed{\textcircled{\text{シ}}}$ であり、 p_n を最大にする n の値をすべて挙げると $n = \boxed{\textcircled{\text{ス}}}$ である。

数学問題 2

次の設問に答えなさい。途中の式や説明等も記述すること。

a を正の定数とする。 xy 平面において、 曲線 $y = a \cos x$ $\left(0 \leq x \leq \frac{\pi}{2}\right)$ を C_1 、 曲線 $y = \sin x$ $\left(0 \leq x \leq \frac{\pi}{2}\right)$ を C_2 とし、 C_1 、 C_2 および y 軸で囲まれた部分の面積を $S(a)$ とする。

- (1) $S(\sqrt{3})$ を求めよ。
- (2) 曲線 C_1 と曲線 C_2 の交点の x 座標を θ とする。このとき、 $\tan \theta$ 、 $\cos \theta$ 、 $\sin \theta$ をそれぞれ a の式で表せ。
- (3) 曲線 C_1 、 x 軸および y 軸で囲まれた部分の面積が $2S(a)$ に等しくなるとき、 a の値を求めよ。

数 学

(文系)

工 学 部	社会基盤学科都市デザイン専攻
工 学 部	建築学科住居デザイン専攻
経 営 学 部	経営学科全専攻
情報科学部	情報科学科メディア情報専攻

注 意 事 項

1. 試験開始の合図まで、この冊子を開いてはいけません。
2. 問題冊子は6ページあります。
3. 問題冊子とは別に解答用紙が1枚あります。
4. 試験開始後、ページの落丁・乱丁及び印刷不鮮明な箇所等があった場合には、試験監督者に申し出なさい。
5. 解答用紙の所定の1箇所に氏名を、所定の2箇所に受験番号を記入しなさい。
6. 解答は解答用紙のそれぞれ所定の箇所に記入しなさい。
7. 問題冊子は持ち帰りなさい。

数 学

問題 1 …… 4 ページ

問題 2 …… 6 ページ

数学問題 1

次の に当てはまる適切な答えを解答用紙の所定の欄に記入しなさい。

(1) 実数 a, b が

$$\frac{1}{a} - \frac{1}{b} = 1, \quad a^2 + b^2 = 3, \quad a > 0, \quad b > 0$$

をみたすとき、 ab の値は $ab =$ であり、 a の値は $a =$ である。

(2) 1 辺の長さが 2 の正方形 ABCD を底面とする四角錐 O-ABCD において、 $OA = OB = OC = OD = \sqrt{10}$ であるとする。このとき、四角錐 O-ABCD の体積は である。また、この四角錐の内部にある球が四角錐のすべての面に接しているとき、球の半径は である。

(3) $AB = 11, AC = 9$ であるような三角形 ABC の内部に点 P をとり、直線 AP と辺 BC との交点を D、直線 BP と辺 CA との交点を E、直線 CP と辺 AB との交点を F とする。また、 $AE = a, AF = b$ とおく。点 D が辺 BC を 2 : 1 に内分するとき、 a を b の式で表すと $a =$ であり、さらに 4 点 B, C, E, F が同一円周上にあるとき、 b の値は $b =$ である。

(4) n を $3 \leq n \leq 10$ をみたす自然数とする。さいころを 10 回投げるとき、 $n - 1$ 回目までに 3 の倍数の目がちょうど 2 回出て、 n 回目にも 3 の倍数の目が出る確率を p_n とする。このとき、 $p_4 = \boxed{\text{㊦}}$ であり、 p_n を最大にする n の値をすべて挙げると $n = \boxed{\text{㊧}}$ である。

(5) 5 人からなる 2 つのグループ A, B において 10 点満点の試験を実施したところ、グループ A の 5 人の得点は 1, 3, 5, 7, a (点)、グループ B の 5 人の得点は 1, 2, 4, 5, b (点) であった。また、グループ A の得点の平均値が $b + 1$ 、グループ B の得点の平均値が $a - 1$ であった。このとき、 $a = \boxed{\text{㊨}}$ 、 $b = \boxed{\text{㊩}}$ であり、グループ A とグループ B を合わせた 10 人の得点からなるデータの平均値は $\boxed{\text{㊰}}$ 、分散は $\boxed{\text{㊱}}$ である。

数学問題 2

次の設問に答えなさい。途中の式や説明等も記述すること。

m を実数の定数とする。 xy 平面において、放物線 $y = x^2 - 2(m - 1)x + 16$ を C_1 とし、 C_1 を原点に関して対称移動した後、さらに y 軸方向に $-m + 11$ だけ平行移動して得られる放物線を C_2 とする。

- (1) C_1 が x 軸と異なる 2 点で交わるような m の値の範囲を求めよ。
- (2) C_2 の頂点の座標を求めよ。
- (3) C_1 が x 軸と異なる 2 点で交わり、かつ C_2 が x 軸の正の部分と異なる 2 点で交わるような m の値の範囲を求めよ。

英 語

注 意 事 項

1. 試験開始の合図まで、この冊子を開いてはいけません。
2. 問題冊子は 13 ページあります。
3. 問題冊子とは別に解答用紙が 1 枚あります。解答用紙は折りまげたり汚したりしてはいけません。
4. 試験開始後、ページの落丁・乱丁及び印刷不鮮明な箇所等があった場合には、試験監督者に申し出なさい。
5. 解答用紙の受験番号欄には受験番号を記入し、さらに受験番号マーク欄にマークし、氏名欄には氏名を記入しなさい。
6. 解答用紙には記述式解答部分と、マーク式解答部分があります。それぞれ所定の記入欄に記述またはマークしなさい。
7. マークは必ず HB 程度の黒鉛筆を使って、枠をはみ出さないようはっきり記入しなさい。
よい例 ● わるい例 ⊖ ● ⊕ ✕ ⊙
8. 記入したマークを消すときはプラスチック消しゴムを使ってきれいに消しなさい。
9. 問題冊子は持ち帰りなさい。

英 語

問題 1 …… 4 ページ

問題 2 …… 8 ページ

問題 3 …… 10 ページ

問題 4 …… 11 ページ

問題 5 …… 12 ページ

1. 次の英文を読んで、A～Dの設問に答えなさい。

Have you ever wondered why you're so smart? As a proportion of body weight, human brains are larger than those of any other creature on Earth. Moreover, since the (1) of the first species of human, *Homo habilis*, about two million years ago, our brains appear to have doubled in size. What (3) this dramatic increase? ⁽²⁾

There are no (4) answers to this question. One theory is that brain power was increased by the need for early humans to adapt to changing landscapes and weather conditions. Humans' living conditions changed both as a result of large-scale shifts in the global climate and from the migration of humans away from their original homes in Africa into colder regions north and south. The evolution of a larger brain allowed humans to adapt more successfully to these changing conditions. ⁽⁵⁾ ₍₆₎

A second explanation is that, as humans began to increase (7), there was more competition for resources such as food and water in the areas in which they settled. Humans with comparatively greater brain power had an upper hand in the fight for resources, allowing their children to survive in larger numbers. Those with less brain power gradually died off, resulting in an evolutionary trend of human brains growing in size over time. ⁽⁸⁾

While proving one theory over another is very difficult, the so-called "social competition" theory does have a growing body of scientific evidence ⁽⁹⁾ to support it. Professor David Geary from the University of Missouri analyzed 175 skull fossils dating back from ten thousand to two million years ago. He linked the size of each skull with multiple other factors, including the likely temperature, environment, and population density of the region in ⁽¹⁰⁾ which it was discovered. He found that by far the strongest link was with

population density. “In fact,” Geary said, “it seemed that there was very little change in brain size across our sample of fossil skulls until we hit a certain population size. Once that population density was hit, there was a very quick increase in brain size.”

There is still a great deal we do not know about how human beings evolved. Along with the environmental and social factors described above, scientists also believe diet could have played a role in creating our impressive brain power. The brain consumes 20 percent of the energy produced in the human body, ((11)) more than any other organ. The discovery of fire by our ancestors allowed more types of food to be eaten, giving the body more energy that could be provided to its hungriest organ. It also reduced the amount of harmful bacteria they were exposed to, meaning that less of their ⁽¹²⁾ body’s energy was lost to fighting infections and illnesses. ⁽¹³⁾

Our incredible ⁽¹⁴⁾ brain power is perhaps the biggest thing that separates us from other animals on this planet. It all started over two million years ago.

(注) migration : 移住, fossil : 化石, skull : 頭蓋骨,
population density : 人口密度, bacteria : 細菌

A. 文中の空所(1), (3), (4), (7), (11)に入れるのもっとも適当なものを a～d から選びなさい。

- (1) a. comprehension b. appearance
c. fraction d. acquisition
- (3) a. accounts for b. leaps
c. is used for d. does
- (4) a. certain b. desperate c. immense d. difficult
- (7) a. in case b. in number c. for now d. on time
- (11) a. no b. highly c. far d. further

B. 下線部(2), (5), (8), (10), (12), (14)にもっとも意味の近いものを a～d から選びなさい。

- (2) a. ～のようだ b. 出現する c. ～のはずだ d. 予定する
- (5) a. 革命 b. 移動 c. 衰退 d. 進化
- (8) a. 拒否する b. 可能にする c. 忘れる d. 許可する
- (10) a. 温暖な b. 深刻な c. ありそうな d. 好きな
- (12) a. 隠された b. さらされた c. 広げられた d. 費やされた
- (14) a. 驚くべき b. 普通の c. 少し怖い d. 面白い

C. 各設問の答えとして、もっとも適当なものを a～d から選びなさい。

1. 本文によると、人の脳の大きさは地球上の他の生物と比べてどのくらい大きいか。

- a. They are approximately double the size.
b. They are smaller than some other animals.
c. They are the largest as a percentage of body weight.
d. They are 20 percent as large.

2. 人間の脳が大きくなった理由について、一つの説として本文で述べられているものはどれか。

- a. Early humans needed to compete with other animals.
- b. Early humans needed to adapt to changing environments.
- c. Early humans needed to build better tools.
- d. Early humans needed to learn new languages.

3. 脳が使うエネルギーについて、本文は何を示唆しているか。

- a. The brain consumes very little energy compared to other organs.
- b. Moving to cold regions decreased the energy available to the brain.
- c. Eating fruits and vegetables provided more vitamins.
- d. The discovery of fire allowed more energy to be provided to the brain.

4. 本文の表題としてもっとも適切なものはどれか。

- a. How Did Climate Change Impact Early Humans?
- b. Why Are Human Brains So Big?
- c. The Role of Diet in Human Development
- d. The History of *Homo Habilis*

D. 次の設問に答えなさい。

- 1. 下線部(6)の内容を日本語で説明しなさい。
- 2. 下線部(9)を日本語に訳しなさい。
- 3. 下線部(13)となる理由を日本語で説明しなさい。

2. 次のA～Bの設問に答えなさい。

A. 次の日本語と同じ意味になるように英文を完成するには、()にどの語句が入るか、a～fから選びなさい。なお、文頭に来る語句の頭文字も小文字表記である。

(1) この冬は雪が多くなかった。

We _____ () _____.

- a. snow b. much c. winter
d. haven't e. this f. had

(2) 深刻になることが、必ずしも問題解決の早道ではない。

Being serious _____ () _____ to solve problems.

- a. way b. the c. fastest
d. not e. is f. always

(3) 日本のアニメは世界中で大きな人気を博しています。

Japanese anime _____ () _____ globe.

- a. the b. gained c. has
d. around e. popularity f. massive

(4) この写真を見るといつもシアトルへの旅を思い出す。

This picture always _____ () _____ to Seattle.

- a. of b. I c. reminds
d. took e. the trip f. me

- (5) 私は、我々が直面している「人口過多」と「地球温暖化」という二つの大きな問題を毎日考えている。

Every day I am thinking about two major _____ : overpopulation and global warming.

- a. that b. faced c. we
d. with e. are f. issues

- B. 次の日本語と同じ意味になるように英文を完成するために、()に適切な単語を一つ入れなさい。

- (1) 明日、再会できることを楽しみにしております。

I look ((a)) to ((b)) you again tomorrow.

- (2) ご飯を食べながら話すと、親しくなりやすい。

Chatting over dinner makes it easier to ((c)) ((d)) know each other.

- (3) チップはどれくらいにすべきだろう。

How ((e)) money should we ((f)) as a tip?

4. 次の下線部に、もっとも意味の近いものを a～d から選びなさい。

(1) After a long discussion, they consented to the plan.

- a. supported b. argued c. invested d. agreed

(2) The fighting came to an end at once.

- a. forever b. finally c. immediately d. completely

(3) The speed of the train was fairly constant.

- a. decreasing b. unchanging c. increasing d. irregular

(4) One authority on spiders estimated that there were about 6,000,000 spiders of different kinds on a football ground.

- a. dignity b. power c. government d. expert

(5) You shouldn't pass up the opportunity to go abroad.

- a. give b. give up c. delay d. submit

5. 次の空所(1)~(4)に入れるのに、もっとも適当なものを a ~ d から選びなさい。

Takashi: Hey, Emma! What's new?

Emma: Well, I want to get a new pet for my apartment, and I'd like to get it today.

Takashi: That's interesting. What type of pet are you going to get?

Emma: I haven't quite decided yet. Perhaps you can give me some advice.

Takashi: ((1)) Do you have anything in mind?

Emma: I don't think a dog would be good because I spend a lot of time outside the home. Dogs usually need a lot of work, and I don't have a lot of time.

Takashi: How about a cat? They can usually take care of themselves.

Emma: They can be quite noisy though and my neighbours might complain.

Takashi: You need something independent and quiet, and one that matches your character. How about a rabbit? They don't make any noise.

Emma: ((2)) They are not too expensive, and they don't need a lot of food. I can let them run around inside my apartment when I'm home.

Takashi: ((3)) When are you going to look for one?

Emma: I'd like to go to the pet shop this afternoon. Can you come with me?

Takashi: I have to get home before 5 o'clock as my part-time job starts early in the evening.

Emma: There's a good shop not far from here. It won't take too long.

Takashi: Sure, we can meet at the front gate after we finish our classes.

Emma: ((4))

Takashi: I can do that. Remember to check your phone when you finish your last class. Don't leave without me!

Emma: I'm glad we met. Your advice was really helpful.

- (1)
- a . I don't know what you are talking about.
 - b . That's a good choice.
 - c . I think you should get one that suits your lifestyle and personality.
 - d . Let me think about it tomorrow.
- (2)
- a . Hey, that is a really good idea.
 - b . They need a lot of care and time.
 - c . It might cause a lot of problems.
 - d . I will need time to consider it.
- (3)
- a . It sounds perfect for you.
 - b . I don't know if you will like it.
 - c . You can let it dig holes there too.
 - d . A good variety is important.
- (4)
- a . Can you remember that place?
 - b . Let's meet tomorrow.
 - c . I can't make it then.
 - d . Why don't you text me when you finish?

理 科

注 意 事 項

1. 試験開始の合図まで、この冊子を開いてはいけません。
2. 問題冊子は 18 ページあります。物理は 3 ページから、化学は 9 ページからです。
3. 問題冊子とは別に物理及び化学の解答用紙が 1 枚ずつあります。
4. 試験開始後、ページの落丁・乱丁及び印刷不鮮明な箇所等があった場合には、試験監督者に申し出なさい。
5. 物理及び化学のうち 1 科目を選択して解答しなさい。
6. 選択した科目の解答用紙の所定の 1 箇所に氏名を、所定の 2 箇所に受験番号を記入しなさい。
7. 解答は解答用紙のそれぞれ所定の箇所に記入しなさい。
8. 試験を開始してから 30 分後に、試験監督者が選択しない科目の解答用紙を回収します。
9. 問題冊子は持ち帰りなさい。

物 理

問題 1 …… 4 ページ

問題 2 …… 8 ページ

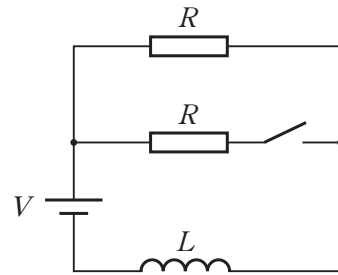
物理問題 1

次の空欄を補え。

- (1) 質量 3 kg の物体が一定の力を受けて直線上を等加速度運動している。ある場所をこの物体が速さ 6 m/s で通過したのち、 8 秒後に再びこの場所を通過した。物体にはたらく力の大きさは であり、この 8 秒間に物体がされた仕事の大きさは である。

- (2) 長さ 2.0 m の導線の両端に 3.0 V の電圧をかけたところ、 4.0 A の電流が流れた。このとき、導線の断面を通過する電子の数は 1 秒当たり 個であり、電子 1 個が電場から受ける力の大きさは N である。ただし、電気素量を $1.6 \times 10^{-19} \text{ C}$ とした。

- (3) 図のように、自己インダクタンス L のコイル、起電力 V の電池、抵抗値 R の 2 つの抵抗とスイッチからなる回路がある。最初スイッチを開いておき、その後スイッチを閉じた。スイッチを開いた状態と、スイッチを閉じてから十分に時間がたった状態とを比較すると、コイルを流れる電流の大きさは だけ増え、コイルに蓄えられたエネルギーは だけ増える。ただし、コイルと電池はともに内部抵抗が無視できるものとする。



計算用ページ(物理問題 1 は次ページへ続く)

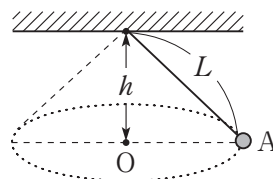
(4) 空気中で振動数 440 Hz の音波を發したところ、音波は水中に入射した。この音波の水中での振動数は Hz であり、波長は m である。ここで、音波の速さを空気中では 340 m/s、水中では 1500 m/s とした。

(5) X線管では、陰極を初速度 0 で出た電子が加速電圧を受けて陽極に衝突し、X線が発生する。このX線は、ある最短の波長に始まり、それよりも長い波長を連続的に含んでおり、これを連続X線という。1個の電子の運動エネルギーがすべて1個のX線光子のエネルギーに変わるとき、X線光子のエネルギーは最大になり、X線の波長は最短となる。このことから、電子の加速電圧を2倍にすると、加速された電子の速さは 倍となり、発生する連続X線の最短波長は 倍となる。

計算用ページ(物理問題 2 は次ページにあり)

物理問題 2

軽くて伸びない長さ L のひもの一端に質量 m の小物体 A を取りつけ、他端を天井に固定し、ひもが鉛直になるようにつるして静止させた。その後、図のように、ひもが張った状態で A を持ち上げ、水平方向の初速度を与えると、A は天井から距離 h の点 O を中心とする等速円運動をした。重力加速度の大きさを g 、円周率を π とし、次の問いに答えよ。



- (1) A が等速円運動しているときに、ひもにはたらく張力の大きさはいくらか。
- (2) A に与えた初速度の大きさはいくらか。
- (3) A が円軌道を一周して元の位置に戻ってくるまでの時間はいくらか。
- (4) ひもが鉛直で A が静止している場合に比べ、等速円運動しているときの力学的エネルギーの増加量はいくらか。

化 学

問題 1 …… 10 ページ

問題 2 …… 14 ページ

問題 3 …… 17 ページ

解答用紙の所定の記入欄に，問題の答えをそれぞれ指示された通り記述しなさい。
また，問題文中の体積の単位記号 L は，リットルを表します。

必要であれば，定数および原子量は問題中に指示がある場合をのぞき，次の値を用い
なさい。

アボガドロ定数 $N_A = 6.02 \times 10^{23}/\text{mol}$

標準大気圧 $1 \text{ atm} = 1.013 \times 10^5 \text{ Pa} = 1013 \text{ hPa}$

気体定数 $R = 8.31 \times 10^3 \text{ Pa}\cdot\text{L}/(\text{K}\cdot\text{mol}) = 8.31 \text{ Pa}\cdot\text{m}^3/(\text{K}\cdot\text{mol})$
 $= 8.31 \text{ J}/(\text{K}\cdot\text{mol})$

圧力の単位に atm，体積の単位に L を用いると，

$$R = 0.0820 \text{ atm}\cdot\text{L}/(\text{K}\cdot\text{mol})$$

ファラデー定数 $F = 9.65 \times 10^4 \text{ C}/\text{mol}$

原子量 H = 1.0, C = 12, N = 14, O = 16, S = 32, Br = 80,
Pb = 207

化学問題 1

次の各問の空欄を補え。

問 1. 次の元素のうち、典型元素でありかつ金属元素であるものは 個ある。

Al, B, C, Cu, F, I,
K, Mg, P, Pb, S

問 2. 水の性質に関する次の文中の空欄(ア)~(ウ)に当てはまる適切な語句の組み合わせとして正しいものは、下の①~⑧のうち である。

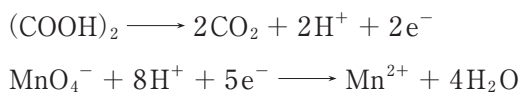
水は、 (ア) のはたらきにより、同程度の分子量の分子に比べて沸点・融点が (イ) 。また多くの物質と異なり、液体の水より固体となった氷の密度の方が (ウ) 。

	(ア)	(イ)	(ウ)
①	共有結合	高い	大きい
②	共有結合	高い	小さい
③	共有結合	低い	大きい
④	共有結合	低い	小さい
⑤	水素結合	高い	大きい
⑥	水素結合	高い	小さい
⑦	水素結合	低い	大きい
⑧	水素結合	低い	小さい

問 3. 次の記述①～⑤のうち、誤りであるものは である。

- ① 炭酸水素ナトリウム NaHCO_3 は酸性塩であり、水溶液は塩基性を示す。
- ② 酢酸ナトリウム CH_3COONa は正塩であり、水溶液は塩基性を示す。
- ③ 空気中に放置された水には二酸化炭素 CO_2 が溶けているので、pH の値は 7 より小さくなる。
- ④ 弱酸や弱塩基の水溶液では、濃度が高くなるほど電離度が大きくなる。
- ⑤ 炭酸ナトリウム Na_2CO_3 と水酸化ナトリウム NaOH の混合物の水溶液に、塩酸 HCl を加えると、まず NaOH の中和反応が起こり、その後に Na_2CO_3 の中和反応が起こる。

問 4. 濃度 0.10 mol/L のシュウ酸水溶液 20 mL をコニカルビーカーにとり、硫酸を加えて酸性にした。これを約 60°C に温めたのち、濃度不明の過マンガン酸カリウム水溶液を滴下したところ、 16 mL 加えたところで終点に達した。この過マンガン酸カリウム水溶液のモル濃度は、有効数字 2 桁で求めると mol/L である。ただし、希硫酸中で、シュウ酸、および過マンガン酸イオンは次のようにはたらく。



問 5. 一定温度で、 $4.0 \times 10^5 \text{ Pa}$ の酸素 3.0 L と $6.0 \times 10^5 \text{ Pa}$ の窒素 1.0 L を混合して、体積を 6.0 L とした。このときの混合気体の全圧は Pa である。

問 6. コロイドに関する次の記述(a)~(c)と関係の深い語句の組み合わせとして正しいものは、下の①~⑫のうち である。

- (a) 限外顕微鏡で観察すると、コロイド粒子が不規則に動く様子。
 (b) 親水コロイドに多量の電解質を加えると、コロイド粒子が沈殿する現象。
 (c) 疎水コロイドの凝析を防ぐ作用のある親水コロイド。

	(a)	(b)	(c)
①	チンダル現象	塩析	キセロゲル
②	チンダル現象	塩析	保護コロイド
③	チンダル現象	透析	キセロゲル
④	チンダル現象	透析	保護コロイド
⑤	ブラウン運動	塩析	キセロゲル
⑥	ブラウン運動	塩析	保護コロイド
⑦	ブラウン運動	透析	キセロゲル
⑧	ブラウン運動	透析	保護コロイド
⑨	電気泳動	塩析	キセロゲル
⑩	電気泳動	塩析	保護コロイド
⑪	電気泳動	透析	キセロゲル
⑫	電気泳動	透析	保護コロイド

問 7. 次の反応が平衡状態にあるとき、[]の操作によって平衡が右向きに移動するものは、①~⑤のうち である。

- ① $\text{H}_2(\text{気}) + \text{I}_2(\text{気}) \rightleftharpoons 2\text{HI}(\text{気})$ [圧力を高くする]
 ② $\text{C}_2\text{H}_4(\text{気}) + \text{H}_2(\text{気}) \rightleftharpoons \text{C}_2\text{H}_6(\text{気})$ [反応容器の体積を大きくする]
 ③ $2\text{NH}_3(\text{気}) \rightleftharpoons \text{N}_2(\text{気}) + 3\text{H}_2(\text{気})$ [全圧一定で He を加える]
 ④ $\text{CO}(\text{気}) + 2\text{H}_2(\text{気}) \rightleftharpoons \text{CH}_3\text{OH}(\text{気}) \quad \Delta H = -105 \text{ kJ}$ [温度を高くする]
 ($\text{CO}(\text{気}) + 2\text{H}_2(\text{気}) \rightleftharpoons \text{CH}_3\text{OH}(\text{気}) \quad \text{反応熱} + 105 \text{ kJ}$ [温度を高くする])
 ⑤ $\text{NH}_3(\text{気}) + \text{H}_2\text{O} \rightleftharpoons \text{NH}_4^+ + \text{OH}^-$ [水酸化ナトリウム水溶液を加える]

問 8. 芳香族化合物 A～C に対して次の実験(1)～(4)を行った。A～C に当てはまる化合物の組み合わせとして正しいものは、下の①～⑫のうち である。

実験(1) 化合物 A～C を水酸化ナトリウム水溶液に加えると、A と C は溶解したが、B は変化が見られなかった。

実験(2) 化合物 A～C を炭酸水素ナトリウム水溶液に加えると、C は溶解したが、A と B は変化が見られなかった。

実験(3) 化合物 A～C を希塩酸に加えると、B は溶解したが、A と C は変化が見られなかった。

実験(4) 化合物 A～C を塩化鉄(Ⅲ)水溶液に加えると、A は紫色に呈色したが、B と C は変化が見られなかった。

	A	B	C
①	安息香酸	アニリン	フェノール
②	安息香酸	フェノール	サリチル酸
③	安息香酸	サリチル酸	アニリン
④	アニリン	安息香酸	サリチル酸
⑤	アニリン	フェノール	安息香酸
⑥	アニリン	サリチル酸	フェノール
⑦	フェノール	安息香酸	サリチル酸
⑧	フェノール	アニリン	安息香酸
⑨	フェノール	サリチル酸	アニリン
⑩	サリチル酸	安息香酸	アニリン
⑪	サリチル酸	アニリン	フェノール
⑫	サリチル酸	フェノール	安息香酸

化学問題 2

次の文を読み、各問に答えよ。

ハロゲンの原子は、価電子を 個もち、 価の陰イオンになりやすい。ハロゲンの単体は、いずれも酸化作用を示すが、水および水素と最も激しく反応するものは である。ハロゲン化水素のうち、最も弱い酸性を示すものは である。二酸化ケイ素やガラスを腐食させる性質をもつハロゲン化水素は、 である。代表的な酸である塩酸と硝酸はいずれも 性の酸であり、硫酸は 性の酸である。

アルミニウムは塩酸と反応し、気体 を発生して溶けるが、濃硝酸ではアルミニウム表面にち密な酸化被膜が生じて溶けない。銅は希硝酸と反応して溶け、 と気体 および水が反応により生成する。銅は濃硝酸と反応して溶け、 と気体 および水が反応により生成する。また、銅は熱濃硫酸と反応して溶け、 と気体 および水が反応により生成する。なお、鉛蓄電池の電解質水溶液には が用いられる。

マグネシウムと塩酸、および酸化マグネシウムと塩酸をそれぞれ断熱容器(発泡ポリスチレン製容器)中で反応させ、マグネシウムおよび酸化マグネシウムをそれぞれ塩酸に溶かす実験を行った。反応前の塩酸の温度および反応後のそれぞれの水溶液の最高温度を記録することにより、それぞれの反応エンタルピー(反応熱)を測定した。マグネシウムの燃焼は非常に激しく、直接、熱量を測定して燃焼エンタルピー(燃焼熱)を求めることは難しい。この実験結果より、 の法則を利用して間接的にマグネシウムの燃焼エンタルピー(燃焼熱)を求めた。

問 1. 文中の空欄(ア), (イ)に当てはまる最も適切な数字をそれぞれ記せ。また、文中の空欄(a)~(j)に当てはまる最も適切な物質の化学式を記せ。なお、空欄(a)~(j)に同一の化学式を記すことは構わない。

問 2. 文中の空欄(ウ), (エ)に当てはまる最も適切な語句は, それぞれ①揮発, あるいは②不揮発のどちらか。また(カ)に当てはまる最も適切な語句を記せ。

問 3. 文中の空欄(オ)に当てはまる最も適切な物質は, 次の①～⑧のうちどれか。

- ① 希塩酸 ② 希硝酸 ③ 希硫酸 ④ リン酸水溶液
 ⑤ 硫酸亜鉛水溶液 ⑥ 硫酸銅水溶液
 ⑦ 水酸化ナトリウム水溶液 ⑧ 硫酸ナトリウム水溶液

問 4. 文中の下線部(1)のような状態を何というか。漢字 3 文字で記せ。

問 5. 鉄 Fe と希硫酸との反応, および銅 Cu と希硫酸との反応について正しいものは, 次の①～④のうちどれか。

	Fe	Cu
①	溶けない	溶けない
②	溶けない	反応して溶ける
③	反応して溶ける	溶けない
④	反応して溶ける	反応して溶ける

問 6. (1) 鉛蓄電池の電池式を次の例にならって表せ。



(2) 鉛蓄電池の放電により電子 0.50 mol が流れたとき, 正極の質量変化は何 g か。例にならって答えよ。(例) 80 g 増加

問 7 は選択問題です。次の問 7. (A)(新課程)あるいは問 7. (B)(旧課程)のいずれか一方を選び、解答しなさい。解答欄では、選択した問題の記号(AあるいはB)を○で囲み、答えを記入しなさい。

問 7. (A)(新課程)

文中の実験で反応エンタルピーを測定した結果、1 mol の Mg(固)が塩酸と反応して塩化マグネシウム $\text{MgCl}_2 \text{aq}$ と水素 H_2 が生じる反応の ΔH は、 -441 kJ であった。また、1 mol の MgO(固)が塩酸と反応して塩化マグネシウム $\text{MgCl}_2 \text{aq}$ と水 H_2O (液)が生じる反応の ΔH は、 -127 kJ であった。水 H_2O (液)の生成エンタルピーは -286 kJ/mol である。このとき Mg(固)の燃焼エンタルピー(kJ/mol)はいくらか。答えは整数で記せ。

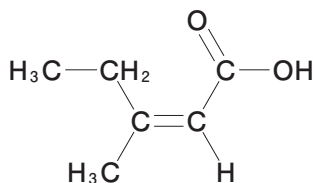
問 7. (B)(旧課程)

文中の実験で反応熱を測定した結果、1 mol の Mg(固)が塩酸と反応して塩化マグネシウム $\text{MgCl}_2 \text{aq}$ と水素 H_2 が生じる反応の反応熱は、 441 kJ であった。また、1 mol の MgO(固)が塩酸と反応して塩化マグネシウム $\text{MgCl}_2 \text{aq}$ と水 H_2O (液)が生じる反応の反応熱は、 127 kJ であった。水 H_2O (液)の生成熱は 286 kJ/mol である。このとき Mg(固)の燃焼熱(kJ/mol)はいくらか。答えは整数で記せ。

化学問題 3

次の文を読み、各問に答えよ。構造式は下の例にならって記せ。ただし、原子量は $H = 1.0$, $C = 12.0$, $O = 16.0$, $Br = 80.0$ とする。

構造式の例：



炭素と水素のみからできている化合物は炭化水素とよばれ、有機化合物の基本骨格となっている。鎖式の飽和炭化水素は (a) とよばれ、その分子式は一般式 (A) で表される。環式の飽和炭化水素の分子式は一般式 (B) で表される。一方、炭素原子間に二重結合を一つもつ鎖式の不飽和炭化水素を (b) といひ、その分子式は一般式 (C) で表される。一般に鎖式の飽和炭化水素の沸点は、炭素原子数が増大するにつれて (c) なる。また、ブタンとその異性体である 2-メチルプロパンを比べると、枝分かれ構造をもつ 2-メチルプロパンのほうが沸点は (d) なる。なお、ブタンと 2-メチルプロパンは互いに (e) 異性体である。

二重結合を一つもつ鎖式の不飽和炭化水素について、2-ブテンの場合、二重結合を⁽¹⁾はさんだ 2 つのメチル基の位置関係によって生じる異性体が知られている。このような関係にある異性体を (f) 異性体という。

飽和炭化水素に光をあてて塩素を作用させると (D) 反応を起こす。一方、二⁽²⁾重結合をもつ鎖式の不飽和炭化水素は、室温で容易に臭素と⁽³⁾反応を起こす。

問 1. 文中の空欄(a)~(f)に当てはまる最も適切な語句を記せ。

問 2. 文中の空欄(A)～(C)に当てはまる最も適切な分子式は、それぞれ次の①～⑦のうちどれか。なお、空欄(A)～(C)に同一の番号を記すことは構わない。

- ① C_nH_n ② C_nH_{n+1} ③ C_nH_{n+2} ④ C_nH_{2n-2}
⑤ C_nH_{2n} ⑥ C_nH_{2n+2} ⑦ C_nH_{2n+4}

問 3. 文中の空欄(D), (E)に当てはまる最も適切な語句は、それぞれ次の①～⑥のうちどれか。

- ① 酸化 ② 還元 ③ 付加
④ 縮合 ⑤ 置換 ⑥ 重合

問 4. 文中の下線部(1)について、2-ブテンの2つの異性体の構造式をそれぞれ記せ。

問 5. 文中の下線部(2)について、光照射下で2-メチルプロパン1分子と塩素1分子を反応させたときの生成物の構造式をすべて記せ。

問 6. 文中の下線部(3)について、2-ブテン 11.2 g に対して臭素を反応させた。反応が完全に進行したとすると、得られた生成物は何 g か。答えは有効数字 3 桁で記せ。

問 7. 硫酸酸性の過マンガン酸カリウム水溶液を用いて、2-ブテン 5.60 g を完全に酸化したところカルボン酸が得られた。得られたカルボン酸の構造式を示し、その質量(g)を求めよ。答えは有効数字 3 桁で記せ。

国 語

注 意 事 項

1. 試験開始の合図まで、この冊子を開いてはいけません。
2. 問題冊子は 18 ページあります。
3. 問題冊子とは別に解答用紙が 1 枚あります。解答用紙は折りまげたり汚したりしてはいけません。
4. 試験開始後、ページの落丁・乱丁及び印刷不鮮明な箇所等があった場合には、試験監督者に申し出なさい。
5. 解答用紙の受験番号欄には受験番号を記入し、さらに受験番号マーク欄にマークし、氏名欄には氏名を記入しなさい。
6. 解答用紙には記述式解答部分と、マーク式解答部分があります。それぞれ所定の記入欄に記述またはマークしなさい。
7. マークは必ず HB 程度の黒鉛筆を使って、枠をはみ出さないようはっきり記入しなさい。
よい例 ● わるい例 ⊖ ● ⊕ ◊ ⊙
8. 記入したマークを消すときはプラスチック消しゴムを使ってきれいに消しなさい。
9. 問題冊子は持ち帰りなさい。

国

一

⋮

4
ページ

二

⋮

13
ページ

語

—
次の文章を読んで、問いに答えなさい。

「これって今だとセクハラになっちゃうんですかね?」「障害者が一人でバスに乗る必要って本当にあるんですか?」確認のため、あるいは議論を深めるために疑問を投げかけただけに、責められた経験はないでしょうか。間違ったことを主張すれば、それは間違っているとか、言うべきではないと責められることはまだ納得いくにしても、ただ疑問をしただけでまだ何も主張していないのに責められることは理不尽だと感じるかもしれません。(1)、疑問を投げかけることそれだけでは何かを主張していることにはならない、ゆえに間違えようも責められようもないように、一見思えます。ただし、その筋が通るためには、質問は何も主張をしていない、ということが成り立ってはいけません。

質問と主張とは(どのように)違うのかという問題は、実は、言語の哲学でも最近になってようやく研究が進んでいる最前線なのです。質問が意味していることは何だろうか、オランダのアムステルダム大学のフロリス・ロールフセンとヨルン・フローネンダイクそしてドイツのルートヴィヒ・マクシミリアン大学ミュンヘンのイヴァノ・チャルデッリらによる *inquisitive semantics* (訳せば「模索的意味論」)でしょうか。(ア) ^(ア) ティ訳はないのでひとまず *S* と呼んでおくことにします) と呼ばれる一連の仕事を引きながら考えていきましょう。

まず主張とは何をしていることなのでしょうか。「会話の参加者で共有している情報を更新する提案」だとするのが言語の哲学では標準的な考え方です。これは、ロバート・スタルネーカーという哲学者がアメリカのマサチューセッツ工科大学で1970年代に行った仕事がもとになっています。例として「イヴァンカはインコを飼っている」という主張を考えてみましょう。「主張」という字⁽¹⁾ ヅラは実利的な、例えば賃上げ要求などをイメージする人も多いかもしれませんが、これも主張(英語だと *assertion*)です。(2)、この主張がひとたび受け入れられたら、この後の会話は「イヴァンカはインコを飼っているんだ」という想定の下で進みます。別の言い方をしてみれば、これ以降、「イヴァンカがインコを飼って『いない』という想

定は捨てられるというわけです。^(B) こうすることで、会話の参加者が共有している情報(「皆が知っていること」)が絞り込まれていく——このように会話で起きていることを情報の更新という観点から捉えます。

(3)、このように情報のアップデートが成功するのは会話の参加者が話を信じてくれた場合だけです。病的な嘘つきであることが知れわたっていたり、もともと知っていることとバッティングしたりすると(「あれ? イヴァンカのところでペット可だっけ?」)^(C)その限りではありません。なのであくまで「更新の提案」というわけです。

主張についてこのように考えた上で、ISでは、**質問を、情報ではなく「話題」の提案をしているのだ、と考えます。** 先の例に戻って、質問「イヴァンカのところでペット可だっけ?」を考えてみましょう。この質問は「ペット可である」という情報も、「ペット可でない」という情報ももたらしてはくれません。

しかし、何も提案していないわけではありません。(4) 何を提案しているのか。話題を提案しているのです。より細かく言うと、この質問「イヴァンカのところでペット可だっけ?」は、この後残すべき情報は「ペット可だ」という情報にするか「ペット可でない」という情報にするかのどちらかであるかという「(原文ママ)話題」を提案しているのだ、とISでは考えるのです。

この「話題」は、「ペット可であるか、ペット可でないかのどちらかだ」という情報と一見似ているように思いますがまったく違うことが⁽²⁾ミソです。ペット可であるかそうでないかは (D) なので、この情報は誰がどこで言おうとも正しいし、成り立つことは当たり前なのでわざわざ誰かに言われなくても皆が知っています。会話の参加者が共有している情報を絞り込む、という観点からすれば、何も絞り込んでくれない、つまり何も言っていないということになります。しかし、質問がなされたら、普通は質問に答えようとします。会話の流れが変化するということを^(ウ)カンガみると、質問は何も言っていないのだと言い張るのには無理がありそうです。このときにISは、(E) のだという自然な答えを与えることができます。

以上が、大幅に端折りましたがISが質問をとらえる基本的なアイデアです。ここで、当初のなぜ質問しただけなのに責め

むろん、質問に対する批判や非難が正当なものかどうかはケースバイケースです。しかし、一般的な教訓としては、次のことくらいは言えそうです。つまり、^J質問というのは決して中立で無垢で安全とは限らず、主張と同じように、批判されること
が大いにあり得る、のだと。

(遠藤進平「質問をしたただけなのに怒られるのはなぜか?」)

問1 傍線部(ア)～(オ)を漢字で書いたときと同じ漢字を含むものをa～dからそれぞれ一つ選びなさい。解答番号は

5

a 常識を根テイから覆す

(ア) テイ訳

b 決テイ事項

1

c テイ重にお礼を言う

d 矛盾が露テイする

(イ) 字ツラ

a 甘言にツラれる

b 名をツラねる

2

c ツラい経験

d ツラの皮が厚い

問2 空欄(1)～(5)に入れることばの組み合わせとしてもっとも適當なものを、a～dから一つ選びなさい。解答番号は

6。

- | | | | | | |
|---|----------|----------|-------------|----------|----------|
| a | (1) 確かに | (2) さて | (3) むろん | (4) では | (5) さらに |
| b | (1) ならば | (2) ところで | (3) つまり | (4) 結局 | (5) また |
| c | (1) もちろん | (2) ところが | (3) むしろ | (4) ならば | (5) そのうえ |
| d | (1) きつと | (2) しかし | (3) 言うまでもなく | (4) それでは | (5) つまり |

(ウ) カンガみる

3

- | | |
|---|-----------|
| a | カンカできない事態 |
| b | カンガな別荘地 |
| c | カン定士 |
| d | カン急を付ける |

(エ) ドウ察

4

- | | |
|---|----------|
| a | ドウ窟に入る |
| b | ドウ義的責任 |
| c | 協ドウ組合 |
| d | 民衆を教ドウする |

(オ) ギ牲

5

- | | |
|---|----------|
| a | 婚礼のギ式 |
| b | 紙幣をギ造する |
| c | 神に供ギを捧げる |
| d | 便ギを凶る |

問3 傍線部①～⑤の意味としてもっとも適当なものを、a～dからそれぞれ一つ選びなさい(③～⑤は基本形で示している)。解答番号は 。

① 理不尽

- a 言うことがとりとめのないこと
- b 普通の筋からはずれたこと
- c 見当はずれなこと
- d 筋が通らないこと

② ミソ

- a 問題となる点
- b 深い意味がある点
- c 工夫や趣向を凝らした点
- d 価値のある点

③ 端折る

- a 要約する
- b 一部分を省略する
- c 簡略化する
- d 割愛する

- ④ ついえる
- a 無駄になる
b 少なくなる
c 衰える
d つぶれる

10

- ⑤ 俎上に上げる
- a 話題として取り上げる
b さかのぼって考える
c 活かそうとする
d 問題点を追究する

11

問 4 傍線部(A)「その筋」の指す内容としてもつとも適当なものを、a～dから一つ選びなさい。解答番号は

12

- a 間違ったことを主張すべきではないということ
- b 疑問を投げかけることは何かを主張していることになるということ
- c 疑問を投げかけるだけでは責められないということ
- d 疑問を投げかけることは当然であり、間違っていないということ

問 5 傍線部(B)「こうすること」の指す内容としてもつとも適当なものを、a～dから一つ選びなさい。解答番号は

13

- a 他の主張を受け入れること
- b ひとつの主張を想定すること

- c 他の想定を排除すること
- d ひとつの想定を考慮すること

問6 傍線部(C)「その」とは何を指すか。もつとも適当なものをa～dから一つ選びなさい。解答番号は 14。

- a 会話により情報を更新すること
- b 情報のアップデートが成功すること
- c 会話の参加者が情報を信じること
- d 情報や話題がバッテイングすること

問7 空欄(D)に入れるのもつとも適当なものを、a～dから一つ選びなさい。解答番号は 15。

- a 伸るか反るか
- b 一か八か
- c 出たとこ勝負
- d 二つに一つ

問8 空欄(E)に入れるのもつとも適当なものを、a～dから一つ選びなさい。解答番号は 16。

- a 質問は情報は提供しないが話題を設定している
- b 話題は情報を絞り込まないが質問は絞り込んでいる
- c 質問は主張を設定しないが話題を提供している
- d 話題は情報を提供しないが質問を提供している

問9 空欄(F)に入れるのもつとも適当なものを、a～dから一つ選びなさい。解答番号は 17。

- a 活性化する
- b 検討させる
- c 復活させる
- d 提供する

問10 空欄(G)に入れるのにもっとも適当なものを、a～dから一つ選びなさい。解答番号は 18。

a 意図 b 本意 c 意味 d 意義

問11 傍線部(H)「そのようなこと」とは何を指すか。もっとも適当なものをa～dから一つ選びなさい。解答番号は 19。

- a 障害者がこれまで積み重ねてきた努力と犠牲にかかわること
- b 障害者がようやく獲得した合意形成にかかわること
- c 障害者は一人でバスに乗る必要があるのかということ
- d 障害者がバスに一人で乗るのが当然ということ

問12 傍線部(I)「質問の拒絶は主張の拒絶に比べて難しい」のはなぜか。もっとも適当なものをa～dから一つ選びなさい。解答番号は 20。

- a 主張は正しいか間違っているかが自明だから
- b 間違った主張はすぐには更新できないから
- c 質問者と受け手の理解に矛盾があるから
- d 質問に含まれる誤った情報は訂正しにくいから

問13 傍線部(J)「質問というのは決して中立で無垢で安全とは限らず、主張と同じように、批判されることが大いにあり得る」のはなぜか。句読点を含めて三十五字以上五十字以内でわかりやすく説明しなさい。解答は記述欄(一)に記入すること。

二

次の文章を読んで、問いに答えなさい。

日本人は個人よりも、集団の一員であることを大切にしている。

自分のことよりも、会社の一員であることを重んじる。自分は仕事が終わっていても、周りの人たちが残業をしていなければ、自分だけ帰るようなことはない。

しかし、不思議である。欧米では個人主義とて言いながら、誰かが残業をしていなければそれを手伝う。

日本人には、手伝うという発想はあまりない。手伝うのではなく、「残業で帰れない」という苦痛を共有しようとするのである。「手助けをする」という(1)に表さないのが特徴である。

新渡戸稲造の『武士道』の中には、いかにも日本人らしい仕草が紹介されている。

女性宣教師(外国人)が夏の炎天下で知り合いの日本人の男性と出会ったときのこと。男性は日傘を差していたが、立ち話をしている間は傘を下ろしていた。このとき、女性宣教師は、どうして男性が差していた傘をわざわざ下ろしたのか理解できなかったというのである。

せっかく日傘があるのなら、二人とも暑い思いをする必要はない。男性がそのまま差していてもいいし、もし女性を気遣うのであれば、女性に日傘を貸してもいい。そうすれば、どちらか一人は日傘で暑さを避けることができる。これが合理的な考え方である。

日本では違う。どちらかが暑さを避けているという状況は望まない。どちらも炎天下で暑さを分かち合う。たとえ非合理的であっても、この「分かち合う」ということが日本人にとっては重要なのである。

西洋の人間は個人がしっかりしている。個人として周りと関係を持つのである。しかし、日本人は自分と相手の区別を作らないのである。

前章では、日本には「自然」という言葉がなかったことを説明した。

今、私たちが当たり前のように使っている言葉の中には、江戸時代以前にはなかった言葉がたくさんある。明治期にそれまで日本になかった概念が大量に輸入され、次々に翻訳されて言葉が作られていったのである。

たとえば、「科学」や「政治」「自由」「法律」などは明治時代に翻訳されて作られた言葉である。

そんな明治時代に翻訳された言葉に、「個人」がある。驚くことに、個人という概念は日本になかったのである。

個人というのは、自然や社会から(2)「個」の存在を意味する。しかし、日本では自然の中に人があり、社会の中に人がある。つまり、自然や社会から切り離された「個人」という概念はなかったのである。

それでは、どうして西洋では個人という概念が生まれたのだろうか。

すでに紹介したように、キリスト教では、神との契約によって個人の存在が約束される。この神との契約者が個人なのである。こうして、西洋では個人を単位とし、個人を尊重する個人主義が発達した。

一方、日本ではさまざまつながりの中に自分がある。

日本には家という単位がある。英語では自分のことを「I」と言うが、日本では子どものいる人は自分のことを「お父さんは」「お母さんは」と言う。会社というつながりの中では、部長や課長などの肩書で呼ばれる。

祖先からの世代のつながりもあり、社会の中でのつながりもあり、近所でのつきあいもある。こうした、つながりの中に自分があり、^(C)明確な個人はない。

それは「自然」という概念がなく、人と自然の境目がなく、自然の中に包まれて自分が存在していたのに似ているかもしれない。

日本人は集団行動が得意だと言われる。それは本当だろうか。

たとえば、欧米の人々が得意とするスポーツはチームスポーツが多い。その一例はサッカーだろう。

確かに日本人も、個人技ではなく組織力で戦うサッカーを得意とするとは言われるものの、それでもヨーロッパの強豪チームの組織力にはなかなか及ばない。

日本人は皆で田植えをする農耕民族だから集団行動を得意とすると言われるが、そもそも恐ろしい野生動物相手の狩りのほうがチームプレーを必要とする。役割分担しポジションニングをしながらゴールを狙うサッカーというスポーツは、まさに狩猟を思わせる。

日本人は協調性があり、集団行動を得意とされるのは、稲作があるからである。

確かに、イネを育てるためには共同作業をしなければならぬ。川から水を引けば、すべての田んぼに水が入るから、同じ時期に田植えをすることになる。また、田植えは一人ではできないから協力して行うことになる。

しかし、共同で川から水を引かなければならないのは水田作だけではない。畑でも同じことだ。特に、砂漠のような乾燥地帯のほうで、水を引くためには力を合わせる必要があるだろう。^(E)むしろ、日本のように雨が多くの地域のほうが、昔は雨水だけでイネを育てる天水田もたくさんあった。

また、同じように田植えをする韓国や中国でも、日本のような集団主義はない。どちらかというところ、「大陸的」と称される個人主義である。確かに稲作は集団で行う作業が多いが、それだけで集団主義が ^(F)。

一方、日本を見ると、田んぼを拓くことができない山間地では、稲作ではなく畑作が行われていた。そういう地域があつても村の人々は結束していた。

日本人は村で結束し、協力して田植えをした。これは、田植えによって集団性が育まれたのではなく、^(G)集団行動を得意としていたから協力して田植えをしたのだ。

(稲垣栄洋『雑草と日本人 植物・農・自然から見た日本文化』)

問1 空欄(1)(2)に入れる語句としてもっとも適当なものを、a～dからそれぞれ一つ選びなさい。解答番号は

21

22。

(1) a 表情 b 行為 c 言動 d 言葉

21

(2) a 独立した b 隔絶した c 逸脱した d 自律した

22

問2 傍線部(A)「仕草」の意味としてもっとも適当なものを、a～dから一つ選びなさい。解答番号は

23。

a 見ぶり b 素ぶり c 所作 d 作法

問3 傍線部(B)「この『分かち合う』ということが日本人にとっては重要なのである」とあるが、日本人にとってどのような

ことが重要なのか。もっとも適当なものをa～dから一つ選びなさい。解答番号は

24。

a 悪い状況に置かれている相手のことを慮って、助けられなくても謙虚であろうとすること。

b 相手の置かれている状況をくみとって、その気持ちや状況を共有しようとする事。

c 自分と相手のどちらかが上の立場になることのないように、つねに対等であろうとすること。

d 特定の誰かが損をすることがないように、何事も平等に分け合おうとすること。

問4 傍線部(C)「明確な個人はない」とはどういうことか。もっとも適当なものをa～dから一つ選びなさい。解答番号は

25。

- a 日本の仏教や神道は、信仰する人が神仏と契約を結ぶという考え方がないということ。
- b 日本では個人名よりも、苗字や会社での肩書といった所属や立場で規定されるということ。
- c 日本では、個人は必ず何かのグループに所属しているものとして位置付けられて存在しているということ。
- d 日本の社会は個人があまり目立たないことを求める一方で、個人という存在を守っているということ。

問5 傍線部(E)「むしろ」とあるが、「むしろ」に続く部分では何が言いたいのか。もっとも適当なものをa～dから一つ選

びなさい。解答番号は

26。

- a 乾燥地域の畑作よりも雨の多い日本の水田作の方が、水を管理する面での協力が必要であるということ。
- b 乾燥地域と違って、雨の多い日本は季節ごとの天候を考慮して水を引く大変さがあるということ。
- c 日本は乾燥地域ではないので水田作がやりやすく、水を引く苦労は比較的少なかったということ。
- d 雨が多い日本は必ずしも水を引かなくても水田作が可能で、協力が必要とは限らなかったということ。

問6 空欄(F)に入れる表現としてもっとも適当なものを、a～dからそれぞれ一つ選びなさい。解答番号は

27。

- a 育まれてはいけない
- b 育まれがちであった
- c 育まれるわけではないのだ
- d 育まれることになったのだ

問7 傍線部(G)「集団行動を得意としていたから協力して田植えをしたのだ」とあるが、それはどういうことか。もつとも適当なものをa～dから一つ選びなさい。解答番号は 28。

- a もしも日本が個人主義であったならば、地域で協力して田植えをすることもなかったということ。
- b 田植えをそれぞれの地域が集団で行うのは、自然の厳しさに地域で対峙してきた歴史があるからだということ。
- c 地域の結束力が田植えという集団行動を通して高まったという考え方は、全くの誤解であるということ。
- d 家や地域などを単位として行動するのが普通であったことが、日本の田植えのあり方を作ったということ。

問8 傍線部(D)「組織力」について、筆者は「組織力」があるということをどのように捉えているか。句読点を含めて二十字以上三十字以内で説明しなさい。解答は記述欄(二)に記入すること。

地 理 歴 史 公 民

注 意 事 項

1. 試験開始の合図まで、この冊子を開いてはいけません。
2. 問題冊子は 30 ページあります。日本史は 3 ページから、公共は 17 ページからです。
3. 問題冊子とは別に日本史及び現代社会の解答用紙が 1 枚ずつあります。解答用紙は折りまげたり汚したりしてはいけません。
4. 試験開始後、ページの落丁・乱丁及び印刷不鮮明な箇所等があった場合には、試験監督者に申し出なさい。
5. 日本史及び現代社会のうち 1 科目を選択して解答しなさい。
6. 選択した科目の解答用紙の受験番号欄には受験番号を記入し、さらに受験番号マーク欄にマークし、氏名欄には氏名を記入しなさい。
7. 解答用紙には記述式解答部分と、マーク式解答部分があります。それぞれ所定の記入欄に記述またはマークしなさい。
8. マークは必ず HB 程度の黒鉛筆を使って、枠をはみ出さないようはっきり記入しなさい。
よい例 ● わるい例 ⊖ ● ⊖ ⊗ ⊙
9. 記入したマークを消すときはプラスチック消しゴムを使ってきれいに消しなさい。
10. 試験を開始してから 30 分後に、試験監督者が選択しない科目の解答用紙を回収します。
11. 問題冊子は持ち帰りなさい。

日 本 史

問題 1 …… 4 ページ

問題 2 …… 7 ページ

問題 3 ……10 ページ

問題 4 ……14 ページ

1 次のA～Eの各文を読み、文中の(ア)～(オ)に適語を記入しなさい。

(ア) (イ) (ウ) (エ)

(オ)

また、下の問1～5に答えなさい。

A ヤマト政権では氏姓制度とよばれる支配のしくみがあった。氏は豪族の同族
(a) 集団で、その首長である氏上は一族の氏人を率いてヤマト政権に仕えるとともに、私有地である田荘や私有民である部曲を領有していた。また、豪族たちは大王からその政権内の地位を示す(ア)を与えられた。

問1 下線部(a)に関連して述べた文として誤っているものを、一つ選びなさい。

- ① 大伴氏や物部氏などの有力な豪族は、大連に任じられた。
- ② 地方豪族は国造に任じられ、その地方の支配権をヤマト政権から保障された。
- ③ 氏を構成する家々には、奴隸として所有されるヤツコ(奴婢)がいた。
- ④ ヤマト政権の直轄地は、屯倉とよばれ品部がその耕作にあたった。

B 律令時代の農民は戸籍や計帳に登録され、50戸ごとに里に編成された。6歳
(b) 以上の男女には班田収授法にもとづいて口分田が班給された。また彼らには租・調・庸・雑徭などの負担が課せられた。このほか国家が春に稲を貸し付け、秋の収穫時に高い利息とともに徴収する(イ)があった。

問2 下線部(b)に関連して述べた文として誤っているものを、一つ選びなさい。

- ① 口分田は、売買できず農民が死ぬとすぐに収公された。
- ② 口分田は、良民男子には2段、良民女子には1段120歩与えられた。
- ③ 口分田は、租を納める義務のある輸租田であった。
- ④ 桓武天皇は、6年1班を12年1班に改め班田制を維持しようとした。

C 詔して曰く、「夫れ錢の用たる、財を通じて有無を貿易する所以なり。当今、百姓なお習俗に迷ひて、未だ其の理を解せず。僅わずかに売買すと雖も、猶ほ錢を蓄ふる者なし。其の多少したがに随ひて節級して位を授けむ。其れ従六位以下、蓄錢一十貫以上有らむ者には、位一階を進めて叙す……。」

(『続日本紀』)

問 3 Cの史料について関連して述べた文として正しいものを、一つ選びなさい。

8

- ① この史料の詔を出した天皇は聖武天皇である。
- ② 史料中の錢とは和同開珎のことである。
- ③ この史料にある一十貫は、1000文で銅錢1000枚にあたる。
- ④ この史料の制度は、皇朝十二錢が発行されている期間は継続して維持された。

D 10世紀になると、律令体制が崩れ班田収授も次第に実施されなくなった。こうした状況に対し、政府は国家財政を維持するために国司に大きな権限と責任を負わせるようにした。そのため国司の職は利権視され、私財を出して朝廷儀式の運営や寺社造営などを請け負いその代償として官職に任じてもらう(ウ)や、同様に収入の多い官職に再任してもらう重任が横行した。さらに国司に任命されても任地に赴任せず代わりに目代を派遣して国務を処理する(エ)もさかんになった。一方、任国に赴任した国司は受領といわれ、あらゆる手段で私腹を肥やした。^(c)

問 4 下線部(c)に関連して述べた文として誤っているものを、一つ選びなさい。

9

- ① 『今昔物語集』にある藤原陳忠も受領であり、任国は信濃であった。
- ② 国司の政庁を国衙といい、国衙の所在地を国府といった。
- ③ 尾張国守藤原元命の悪政非行について、国内の郡司百姓等が太政官に訴え彼は翌年解任された。
- ④ 藤原元命が国内の郡司百姓に訴えられた時期は、9世紀後半であった。

E 藤原氏を外戚としない(オ)天皇は親政をおこない、強力に国政の改革に取り組んだ。彼は荘園の増加が公領を圧迫しているとして1069(延久元)年に延久の荘園整理令を^(d)発し、記録所を設置し、荘園領主から提出された文書を審査した。

問 5 下線部(d)に関連して述べた文として誤っているものを、一つ選びなさい。

10

- ① 延久の荘園整理令以前にも荘園整理令は発令されている。
- ② 記録所とは記録荘園券契所のことで、太政官に設けられた機関である。
- ③ 当時摂関家の力はまだ強く、あまり荘園整理の対象にはならなかった。
- ④ 記録所では大江匡房らが職員として起用された。

2 次のAからCの各文を読み、文中の(ア)～(オ)に適語を記入しなさい。

(ア) (イ) (ウ) (エ)

(オ)

また、下の問1～5に答えなさい。

A 蒙古人対馬・壱岐に襲来し、既に合戦を致すの由、覚恵注し申す所なり。早く来る廿日以前に安芸に下向し、彼の凶徒寄せ来たらば、国中の地頭御家人ならびに本所・領家一円の地の住人等を相催し、禦戦わしむべし。更に緩怠あるべからざるの状、仰せによって執達件の如し。

文永十一年十一月一日

武蔵守在判

相模守在判

(a)

武田五郎次郎殿

〔東寺百合文書〕

(注1)覚恵：少貳資能、覚恵は法名。大宰少貳、筑前・豊前・肥前・肥後・壱岐・対馬の守護

(注2)武田五郎次郎：安芸国守護の武田信時

問1 下線部(a)は当時の執権である。その人名として正しいものを、一つ選びなさい。

① 北条貞時 ② 北条泰時 ③ 北条時宗 ④ 北条時頼

問2 Aの史料に関連して述べた文として誤っているものを、一つ選びなさい。

- ① この史料は1274年に幕府より安芸国守護に出された書状である。
- ② この史料から、非御家人まで動員して防衛強化を図ろうとしていることがわかる。
- ③ この時代の絵巻物として竹崎季長が描かせた『蒙古襲来絵巻』がある。
- ④ 文永十一年よりまえに、チングス＝ハンは高麗を通じて日本に朝貢要求をしてきた。

B 日本准三后 ^{それがし}某書を大(ア)皇帝陛下に^{たてまつ}上る。日本国開闢^{かいびやく}以来、聘問^{へいもん}
(b)を上邦に通ぜざることなし。某、幸に国均^{こくきん}を乗り、海内^と虞^{おそれ}なし。特に往古の
規法^{した}に^が遵^{こいづみ}ひ、肥富^{そあ}をして祖阿^{そあ}に相副^あえ、好^{よし}を通じて方物を献ぜしむ。

(『善隣国宝記』)

問 3 下線部(b)は誰か、その人名として正しいものを、一つ選びなさい。

18

- ① 足利義満 ② 足利義持 ③ 足利尊氏 ④ 足利義教

問 4 Bの史料によって始まった貿易について述べた文として誤っているものを、一つ選びなさい。

19

- ① この貿易は朝貢形式で行われ、貿易上の取引は外交上の贈答形式をとっていた。そのため使節団の滞在費・運搬費などは相手国が負担し、日本側の利益は大きかった。
- ② この貿易で日本に乾元大宝などの銅銭が大量にもたらされ、日本の貨幣流通に大きな影響を与えた。
- ③ 堺の町は鎌倉時代から港町として発展し、15世紀にはこの貿易の中心地として繁栄した。
- ④ 15世紀後半になると貿易の実権は幕府の衰退とともに幕府から離れていった。

C 朝鮮半島では1392年に李成桂は、高麗を倒し朝鮮を建てた。李朝も日本に倭寇の禁圧を求め、対馬の宗氏を仲介者として貿易を行った。日朝貿易は(c) 1419年の(イ)の外寇により一時中断したが、その後も活発におこなわれた。

琉球では1429年(ウ)が三山を統一し、琉球王国をつくりあげた。王国は東南アジア諸国間の(エ)貿易を活発におこない繁栄した。

現在の北海道は蝦夷ヶ島と呼ばれていたが、14世紀以降に本州との交流が活発になった。その後道南地域に本州の人が移り住むようになり、館と呼ばれる屋敷に住んで割拠した。彼らは和人といわれ、津軽の安藤氏の支配下に属して勢力を拡大した。彼らは先住民のアイヌを圧迫したため、1457年アイヌの大首長(オ)を中核とした和人に対する蜂起があった。

問 5 下線部(c)に関連して述べた文として誤っているものを、一つ選びなさい。

20

- ① 倭寇の活動は、南北朝の動乱期に日本における中央政府の統制が不十分であったことが背景にあった。
- ② 朝鮮半島沿岸部では、倭寇によって人間や米が略奪された。
- ③ 倭寇の船は、「八幡大菩薩」の幟をたてていたことから「八幡船」とも呼ばれた。
- ④ 前期倭寇は三島倭寇ともいわれ、壱岐・対馬・肥後天草の住民らが中心であった。

3 次のAからEの各文を読み、文中の(ア)～(オ)に適語を記入しなさい。

(ア) (イ) (ウ) (エ)

(オ)

また、下の問1～5に答えなさい。

A 信長のあとを継いで全国統一を完成したのは、羽柴秀吉であった。秀吉は1582年本能寺の変が起こるとすぐに山崎で(ア)を破り、翌1583年には柴田勝家を賤ヶ岳の戦いで破って信長の後継者としての地位を固め、同年石山本願寺の跡に大坂城を築いて本拠とした。秀吉は、統一事業と並行して新しく獲得した領地に次々と検地を実施した。この一連の検地を太閤検地^(a)という。

問1 下線部(a)に関連して述べた文として誤っているものを、一つ選びなさい。

- ① 面積の単位を統一して町・段・畝・歩とし、1町は10段、1段は10畝、1畝は30歩、6尺3寸四方を1歩とした。
- ② 段あたりの標準収穫量を石盛といい、石高の決定や年貢徴収の基準にした。
- ③ 一地一作人の原則により、農民は自分の持ち分の田畑の石高に応じて年貢を課せられたが、屋敷地については課税の対象外であった。
- ④ 太閤検地により、これまで領主と耕作者の間で利益を得ていた名主の存在は否定され、従来の荘園制にみられる重層的支配は消滅した。

B 江戸幕府は圧倒的な武力を背景に、法に従わない大名に対して改易や減封を進めてきた。しかし牢人問題が大きくなり社会不安の種になっていた。将軍(イ)の死後に起こった慶安の変は、そうした牢人の不満を利用した事件であった。このため幕府は従来の武断主義から、学問を盛んにし法律・制度を整えて封建秩序の安定をはかる文治主義へ転換していった。文治政治の風潮は幕府**(b)**だけではなく諸藩にも広がった。

問 2 下線部(b)に関連して述べた文として誤っているものを、一つ選びなさい。

27

- ① 会津藩主の保科正之は、山崎闇斎を招き朱子学を藩学として奨励した。
- ② 岡山藩主池田光政は、熊沢蕃山を登用し藩政改革をおこなった。郷学閑谷学校を設けた。
- ③ 加賀藩主前田綱紀は、朱子学者木下順庵を招いて学問の振興をはかった。
- ④ 徳川光圀は、水戸に彰考館を設け『大日本史』の編纂を開始した。

C 紀伊藩主徳川吉宗は、8代将軍となると諸政策を実行して幕政改革に取り組んだ。彼はこれまでの徳川綱吉以来の(ウ)による側近政治を廃止し、新設の御用取次を介して将軍の意思を幕政に反映させた。彼による一連の改革を享保の改革という。^(c)

問 3 下線部(c)に関連して述べた文として誤っているものを、一つ選びなさい。

28

- ① 幕府の財政再建の緊急措置として、諸大名に石高1万石につき100石の米を上納させ、そのかわりに参勤交代の江戸在府期間を半減した。
- ② 二朱金と等価であることを表記した最初の銀貨で計数貨幣である南鐐二朱銀を発行した。
- ③ 実用的知識導入のため、キリスト教関係以外の漢訳洋書の輸入制限を緩和した。
- ④ 目安箱を評定所門前に置いて民衆の意見を聞き、これにより小石川薬草園内に小石川養生所を設けた。

D 大塩の乱やモリソン号事件など内憂外患のなか1841年に大御所家斉が死去すると、老中(エ)が幕府権力強化を目指して天保の改革をおこなった。^(d)

問 4 下線部(d)に関連して述べた文として誤っているものを、一つ選びなさい。

29

- ① 飢饉に備えて、各地に社倉・義倉をつくらせて米穀を蓄えさせた。
- ② 風俗や思想を厳しく取り締まり、人情本作家の為永春水や合巻作者の柳亭種彦が処罰された。
- ③ 物価騰貴の原因が、株仲間による商工業の独占だとして株仲間を解散させた。
- ④ 幕府権力強化のため、大坂・江戸周辺を幕府の直轄領にしようとしたが、譜代大名・旗本に反対されて実施できなかった。

E 公武合体の立場をとる薩摩藩や会津藩は、1863年8月18日長州藩勢力と急進派の公家(オ)らを京都から追放した。翌1864年池田屋事件を契機に長州藩は京都に兵をすすめたが、薩摩藩・会津藩・桑名藩などの諸藩の兵に敗れて退いた。

問 5 E文中の各藩について述べた文として誤っているものを、一つ選びなさい。

30

- ① 薩摩藩では調所広郷が1827年から改革に着手し、借金の整理と奄美三島特産の黒砂糖の専売や琉球との貿易で財政を立て直した。
- ② 会津藩の藩主松平容保は、文久の改革で政事総裁職に就任した。
- ③ 長州藩の高杉晋作は松下村塾に学び、奇兵隊を組織。第一次長州征伐後に下関で挙兵して藩の主導権を保守派から奪い、藩論を倒幕に転じさせた。
- ④ 桑名藩主の松平定敬^{さだあき}は松平容保の実弟。一橋家、会津藩と連携したが、鳥羽・伏見の戦いで敗れ藩は新政府に恭順した。

4 次のAからEの各文を読み、文中の(ア)～(オ)に適語を記入しなさい。

(ア) (イ) (ウ) (エ)

(オ)

また、下の問1～5に答えなさい。

A 薩摩藩出身の(ア)は幕末に英国に留学する。その後米国に渡り、帰国後明治政府に登用される。1873年明六社を結成し、翌年『明六雑誌』を発行して西洋思想を紹介し、文明開化を推進するうえで指導的役割を果たした。彼は第1次伊藤博文内閣の初代文部大臣に就任し、日本の教育政策を推進した。

問1 下線部(a)に関連する人物について述べた文として誤っているものを、一つ選びなさい。

- ① 適塾に学んだ福沢諭吉は、咸臨丸でアメリカに渡る。『学問ノススメ』、『西洋事情』などを著し、明治期の人々に大きな影響を与えた。
- ② 津和野出身の西周は、幕末にオランダに留学。明治政府の官僚となり活躍する。西洋哲学を紹介し、日本における哲学の基礎を築いた。
- ③ 幕臣出身の西村茂樹は、幕末にイギリスに留学。彼の翻訳したミルの『自由之理』などは新思想の啓蒙書としてさかんに読まれた。
- ④ 但馬出石藩出身の加藤弘之は、佐久間象山らに入門。兵学や蘭学を学び明治維新後新政府に出仕。『国体新論』、『真政大意』などで立憲政治や天賦人権思想を紹介した。

B 日本の義務教育就学率は明治時代を通して大幅に向上し、明治末には98%を超えた。専門教育では1877年に旧幕府開成所・医学所を起源とする諸校を統合して(イ)を設立し、多くの外国人教師を招いた。また私学も設立され特色ある学風を發揮した。^(b)

問2 下線部(b)に関連して学校名と創設者の組合せで誤っているものを、一つ選びなさい。

37

- ① 慶應義塾 — 福沢諭吉
- ② 東京専門学校 — 大隈重信
- ③ 同志社英学校 — 新島襄
- ④ 津田英学塾 — 津田真道

C 明治政府は西洋技術導入の一つとして1876年に工部美術学校を創設し、外国人教師を招いて指導に当たらせた。アメリカ人(ウ)や岡倉天心の影響のもとに日本の伝統美術が再認識され、1887年に東京美術学校が設立された。狩野芳崖・橋本雅邦らはすぐれた日本画を創作した。西洋画は一時衰退を余儀なくされたが、やがて浅井忠やフランスで学んで帰国した黒田清輝によってし^(c)だいに盛んになった。

問3 下線部(c)に関連して述べた文として誤っているものを、一つ選びなさい。

38

- ① 『悲母観音』は橋本雅邦の代表作である。
- ② 浅井忠らが創立した明治美術会は、日本初の西洋美術団体である。
- ③ 浅井忠は工部美術学校でイタリア人フォンタネージに学んだ。
- ④ 黒田清輝は東京美術学校に西洋画科を設置。また久米桂一郎らと洋画団体の白馬会を結成した。

D 第一次大戦後都市の急速な発達の中、高等教育が進み新聞・雑誌・ラジオ・映画などマスコミが普及するとともに、(エ)文化が国民のあいだに広まった。文学では有島武郎・志賀直哉・武者小路実篤らの白樺派、耽美的作風で知られる^(d)永井荷風や谷崎潤一郎ら、さらに芥川龍之介・菊池寛の新思潮派などが活躍した。

問 4 下線部(d)に関連して小説家とその作品名の組合せで誤っているものを、一つ選びなさい。

39

- ① 志賀直哉 — 『暗夜行路』
- ② 武者小路実篤 — 『羅生門』
- ③ 谷崎潤一郎 — 『痴人の愛』
- ④ 菊池寛 — 『父帰る』

E 理論物理学者の湯川秀樹は1949年日本人で初めてノーベル賞を受賞した。同年法隆寺金堂壁画の焼損をきっかけに(オ)^(e)が制定された。また、1951年には黒澤明の映画「羅生門」がベネチア映画祭でグランプリを受賞し、国際的に高く評価された。この頃、映画は娯楽の中心であった。

問 5 下線部(e)に関連して述べた文として誤っているものを、一つ選びなさい。

40

- ① 日本人として2番目にノーベル賞を受賞したのは、朝永振一郎である。
- ② 日本人でノーベル文学賞を受賞したのは、川端康成だけである。
- ③ 日本人で最初にノーベル平和賞を受賞したのは、佐藤栄作である。
- ④ 日本人で最初にノーベル化学賞を受賞したのは福井謙一である。

公 共

問題 1 …… 18 ページ

問題 2 …… 20 ページ

問題 3 …… 26 ページ

問題 4 …… 29 ページ

1 次の文章を読み、問いに答えなさい。

次の文章A～Eそれぞれの下線部①～⑤には適切でないものが一つある。その番号(①～⑤)を選び、適語を書きなさい。

A 「私は考える。それゆえに私は存在する」という言葉を残したデカルトは、確かな真理を得るためにすべてを疑った。これを方法的懐疑と言う。その際、すべてが疑わしいと考える自分自身は確実に存在しているから、「考える私」が存在することは絶対に確実な真理であると考えた。そして、デカルトは『方法序説』という書物を著し、普遍的な真理を前提として論理的に結論を導き出す帰納法を提唱した。

番号 適語

B 「知は力なり」という言葉を残したベーコンは、弁証法と呼ばれる学問の方法を提唱した。ベーコンは、物事を正確に認識し確かな知識を得るためには、まずさまざまな先入観(イドラ)を取り除く必要があると考え、人間の経験を重視し、具体的な事実に対する観察や実験から一般的法則や原理を導き出す方法を提唱した。

番号 適語

C 『純粹理性批判』を著したカントは、神は人間に対して人間としてなすべきことを命令するが、その命令は条件付きの命令ではなく無条件の命令であるとい、この無条件命令(定言命法)を道徳法則と呼んだ。そして、それに従うことこそ人間に真の自由であると考え、意志の自律と名付けた。

番号 適語

D 『精神現象学』を著したヘーゲルは、人間の自由を個人の②道徳の問題と捉えることなく、自由は人間が属する③共同体において実現するとして、自由が実現される共同体やその倫理を人倫と名付けた。そして、④民族共同体は「人倫の喪失態」である一方、⑤国家こそが「人倫の完成態」であるとして、その一員として生きることによって自立した個人として生き、真の自由が得られると考えた。

番号 適語

E 『資本論』を著したマルクスは、資本主義社会においては労働の成果である生産物①は、②生産手段の所有者である資本家のものとなり、労働者は自らの③労働力を行行使して生産活動に従事しているのに生産物や労働そのものから④隔離され人間らしく生きられないと考えた。そして、人間が人間らしく生きられるようにするためには、資本主義の⑤生産関係を変革する必要があると主張した。

番号 適語

2 次の文章を読み、問いに答えなさい。

最低賃金法の第1条に、「この法律は、賃金の低廉な労働者について、賃金の最低額を保障することにより、労働条件の改善を図り、もつて、労働者の生活の安定、労働力の質的向上及び事業の公正な競争の確保に資するとともに、国民経済の健全な発展に寄与することを目的とする」と、定められています。

賃金は本来、^(a)労働者と使用者の交渉と合意による労働契約で決まります。これは近代市民法の大原則である「契約自由の原則」^(b)と呼ばれるものです。

しかし同時に、憲法第25条では「すべて国民は、健康で文化的な最低限度の生活を営む権利を有する」「国は、すべての生活部面について、社会福祉、社会保障及び【 A 】の向上及び増進に努めなければならない」と、定められています。^(c)つまり最低賃金制度は、憲法第25条の生存権^(d)を根拠として契約自由の原則に修正を加えているのです。

また憲法第27条2項では「賃金、就業時間、休息その他の勤労条件に関する基準は、法律でこれを定める」として、使用者に対して弱い立場にある労働者を保護する立法^(e)を国に命じています。

…(中略)…

時代の流れの中で、最低賃金の社会的な位置づけは大きく変化しました。かつては家計補助的な役割とされていた非正規労働者^(f)の最低賃金による収入が、いまは実質上の生活資金となっています。

厚生労働省「就業形態の多様化に関する総合実態調査」(2003年、07年、10年)によると、非正規労働者の中で「主な収入源が自分自身の収入」と回答した人は2003年から10年にかけて上昇する一方で、「配偶者の収入」と回答した労働者は減少し、両者の差は10ポイント以上開いていました。

また、パートタイム労働者の世帯主数の増加率は、男性が1993年から2005年までに1.8倍と急増しており、女性も1.6倍に増えています。

非正規雇用における「家計補助型」と「自立型」の割合が逆転したにもかかわらず、最低賃金は家計補助型の水準のままです。つまり、最低賃金が機能不全を起しているのです。この状況が、フルタイムで働いても人間らしい生活をするに

足る収入を得ることができない【 B 】を生み出す大きな一因になっています。

(g) 正規労働者として働く人たちが減少し、非正規労働者の割合が増加し続けるのに伴い、最低賃金をわずかに上回る賃金(最低賃金近傍)で働く労働者が増えています。年間 200 万円以下で働く民間企業の労働者は、1995 年には 793 万人でしたが、2006 年には 1023 万人となり、1000 万人を超えました(「2006 年分民間給与実態統計調査」)。2018 年の同調査でも 1085 万人に達しています。

(出典：日本弁護士連合会貧困問題対策本部『最低賃金—生活保障の基盤』(岩波ブックレット、2019 年))

問 1 文中の【A】【B】に入る適語を書きなさい。

【A】 【B】

問 2 下線部(a)について、労働三権の一つで、これを保障する権利を何というか、適語を書きなさい。

問 3 下線部(b)について、「契約自由の原則」に関する記述として下線部が適切なものを次の①～④のうちから一つ選びなさい。

- ① 契約は誰でも自由に結ぶことができるが、未成年者が法定代理人の同意なしに結んだ契約は無効である。
- ② 契約を結んだ当事者の合意は尊重されなければならないが、公序良俗に反する契約は無効である。
- ③ 消費者保護基本法は、消費者が事業者と結んだ契約に関して消費者が不利益を受けるときは、取り消したり無効にしたりできることを定めている。
- ④ 労働における契約自由の原則を定めた労働契約法は、日本の主要な法である「六法」の中の一つである。

問 4 下線部(c)について、社会保障制度の一つで、事業主や本人が一定額を納め、病気や失業などが生じたときに給付を受ける制度を何というか、適語を書きなさい。

15

問 5 下線部(d)について、憲法第 25 条の生存権に関する記述として適切なものを次の①～④のうちから一つ選びなさい。

16

- ① 生存権は、国家による介入や干渉を抑制し、国家から自由になることによって人間的な生活を保障しようとする人権である。
- ② 朝日訴訟において、最高裁は、憲法 25 条 1 項はすべての国民が健康で文化的な最低限度の生活を営めるように、直接個々の国民に対して具体的権利を与えたものであるとの判断を示した。
- ③ 堀木訴訟において、最高裁は、「健康で文化的な最低限度の生活」は抽象的・相対的な概念であり、具体的な立法措置は立法府の広い裁量にゆだねられているとの判断を示した。
- ④ 生存権は社会権に分類されるが、これは、フランス人権宣言の中で初めて規定され、アメリカ合衆国憲法を経て、日本国憲法の中で定着した人権といえる。

問 6 下線部(e)について、弱い立場の労働者を保護するために労働三法と呼ばれる法律がある。この三法の中に含まれる法律を次の①～④のうちから一つ選びなさい。

17

- ① 労働安全衛生法
- ② 労働組合法
- ③ 労働契約法
- ④ 労働者災害補償保険法

問 7 下線部(f)について、非正規(雇用)労働者に関する記述として下線部が適切なものを次の①～④のうちから一つ選びなさい。

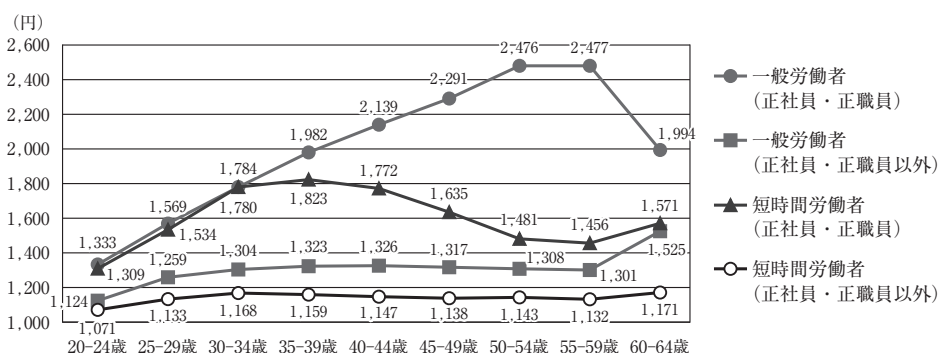
18

- ① 近年、雇用者に占める非正規労働者の割合は増加傾向にあり、2023年の総務省の統計によれば25.5%に達している。
- ② 賃金や有給休暇などの点で非正規労働者は正規労働者より労働条件が悪い傾向があるが、非正規労働者も労働基準法上の「労働者」に含まれている。
- ③ 非正規労働者と正規労働者との不合理な待遇格差の解消をめざす「同一労働同一賃金」の原則は、猶予期間が設けられており、現在、中小企業には適用されていない。
- ④ パートタイム・有期雇用労働法にいうパートタイム労働者(短時間労働者)にはアルバイトが含まれないため、アルバイトについては正規労働者との不合理な待遇上の格差は禁止されていない。

問 8 下線部(f)について、非正規労働者に関する下記の図〔令和2年版『厚生労働白書』40頁から引用〕をよく見て、記述として適切なものを①～④のうちから一つ選びなさい。

19

図 正規雇用労働者・非正規雇用労働者の賃金カーブ
(年齢階級別・時給ベース・2019年)



資料：厚生労働省政策統括官付参事官付賃金福祉統計室「賃金構造基本統計調査」

(注) 賃金は各調査年の6月分の所定内給与額(一般労働者については、民営事業所の労働者の所定内給与額を所定内労働時間で除した値)。「一般労働者」は、常用労働者のうち、「短時間労働者」以外の者である。「短時間労働者」は、同一の事業所の一般の労働者より1日の所定労働時間が短い又は1日の所定労働時間が同じでも1週の所定労働日数が少ない労働者である。「正社員・正職員」は、事業所で正社員・正職員とする者であり、「正社員・正職員以外」は事業所で正社員・正職員以外の者である。

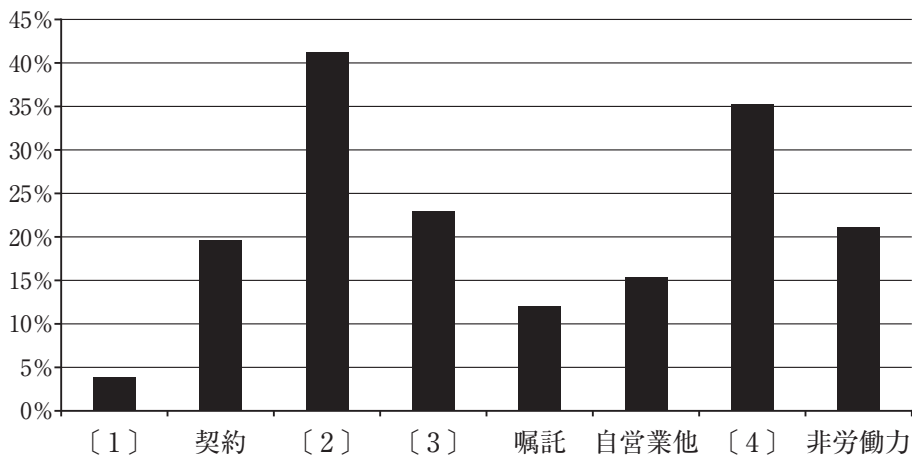
- ① 非正規雇用の短時間労働者の賃金は、労働者の四つの分類の中ではつねに一番低く、年齢が上がっても賃金はほとんど上昇していない。
- ② 20～24歳の正規雇用の一般労働者の賃金は、同年齢の非正規雇用の一般労働者の賃金と比べて、約2倍になっている。
- ③ 正規雇用の労働者は、一般労働者も短時間労働者も40～44歳まではほぼ同額で賃金は上昇し続けている。
- ④ 45～49歳においては、正規雇用の一般労働者の賃金は、正規雇用の短時間労働者の賃金と比べて、約2倍になっている。

問 9 下線部(g)について、下記の図は「世帯主の就業状態別貧困率」を示したものである。図中の空欄〔1〕に入る適語を次の①～④のうちから一つ選びなさい。

20

- ① 失業 ② アルバイト・パート ③ 派遣労働者
 ④ 正規労働者

図 世帯主の就業状態別貧困率



データは慶應義塾家計パネル調査(KHPS)2005-2010に基づく。対象者は世帯主である世帯に限定。

(図の出典：樋口美雄「日本の貧困動態と非正規労働者の正規雇用化」小川一夫・神取道宏・塩路悦朗・芹澤成弘(編)『現代経済学の潮流 2013』(東洋経済新報社、2013年))

3 次の文章を読み、問いに答えなさい。

人間の一生をいくつかの段階に区分したものを発達段階という。そして、それぞれの段階において向かうべき課題を発達課題という。アメリカの心理学者であるエリクソンは、人間の一生を乳児期から老年期までの8つの発達段階に区分してそれらを【 A 】と呼び、人はそれぞれの段階で発達課題を達成しながら生涯をかけて成長していくものだと考えた。

人間の一生の中で、子どもから大人への過渡期にあたる時期を青年期という。この時期に、人は他人とは異なる自分に気づき、自分はどんな人なのか、どんな人でありたいのか、と自分自身に問いかける経験をする。このような特徴から、ルソーはその著書『エミール』で「一度は生存するため、二度目は生きるために」と書き、青年期を【 B 】と表現した。エリクソンは、青年期の発達課題をアイデンティティの確立だと考えた。青年期にアイデンティティを確立することにより、人によっては失敗や挫折、苦悩を経験しても、それらを糧にして成長を続けることができる。また、そのほかの心理学者なども青年期を様々に捉えている。

現在の日本では、18歳を成人年齢とし、選挙での投票ができたり、自分の責任で契約を結ぶことができたりするようになる。成人式や二十歳を祝う会が市町村で行われるが、これらは共同体の中での立場や役割が変化するときに行われる儀式・儀礼といえる。

問 1 【A】・【B】に入る適語をそれぞれ書きなさい。

【A】 【B】

問 2 下線部(a)について、エリクソンが示したそれぞれの段階での発達課題として適切なものを次の①～④のうちから一つ選びなさい。

- ① 青年期—自発性 ② 壮年期—自我の完成
③ 成人期—親密性 ④ 乳児期—自律性

問 3 下線部(b)について、ルソーの著作物として適切なものを次の①～④のうちから一つ選びなさい。

24

- ① リヴァイアサン ② 統治二論 ③ 社会契約論
④ 法の精神

問 4 下線部(c)について、アイデンティティとは自我同一性とも訳されるが、アイデンティティの確立とはどのようなことか。50字程度で書きなさい。

25

問 5 下線部(d)について、アイデンティティを確立していく過程で大きくつまずき、生きている実感が持てず、挫折状態に陥ることを何というか。適語を書きなさい。

26

問 6 下線部(d)について、わたしたちは欲求が満たされないうちに感じる欲求不満や葛藤を、環境に合わせて解決していく。こうした解決の一つに防衛機制がある。防衛機制の記述として適切でないものを次の①～④のうちから一つ選びなさい。

27

- ① 欲しいものが得られないとき、理由をつけて自分を納得させることを合理化という。
② ある欲求を別の類似した要求によって満たそうとすることを代償という。
③ 困難な問題にぶつかったとき、幼児化して問題解決を回避したり、より低い次元の欲求を満たしたりして満足することを昇華という。
④ 抑圧した欲求と正反対の行動をとることを反動形成という。

問 7 下線部(e)について、青年期や青年に関する記述として適切でないものを次の①～④のうちから一つ選びなさい。

28

- ① ユングは、大人になることを拒否して子どものままにとどまろうとする心理的症候群を「ピーターパン・シンドローム」と呼んだ。
- ② エリクソンは、青年がアイデンティティを確立するまで社会的責任や義務を猶予された期間を「モラトリアム」と表現した。
- ③ レヴィンは、子どもと大人の境界の時期にあり、どちらの集団にも完全に所属していない人間を「マージナル・マン」と位置付けた。
- ④ ハヴィガーストは青年期の発達課題として男女の社会的役割の獲得、家庭形成や親からの精神的・経済的自立の準備などが求められると論じた。

問 8 下線部(f)について、現在の日本において 18 歳になってはじめて認められるものとして適切なものを次の①～④のうちから一つ選びなさい。

29

- ① 飲酒・喫煙 ② 自動車の運転免許の取得 ③ 就職
- ④ バイクの運転免許の取得

問 9 下線部(g)について、こうした儀式・儀礼を何というか。適語を書きなさい。

30

4 次の文章を読み、問いに答えなさい。

経済の活動水準は、GDP という指標ではかることができる。GDP は、一年間に国内で生産された財・サービスの価格の総額から、原材料や燃料などの中間生産物の価格の総額を差し引いた付加価値の合計である。

経済成長は GDP の値が大きくなることであり、一年間の GDP の増加率を経済成長率という。経済成長率は、労働者の増加、企業の設備投資、技術進歩などによって上昇する。

現実の経済では、経済成長率は上昇と低下を繰り返し、景気が変動する。景気変動は、四つの局面を繰り返すことから景気循環ともいわれ、物価の変動とも関係している。物価とは、さまざまな商品の価格を総合的、平均的にとらえたものである。

[A] 期には、生産と雇用がともに拡大して、経済成長率は高くなる。この時期には、(1)が供給を上回り、物価が持続的に上昇する現象が起こりうる。やがて、供給が(1)を上回るようになると、景気は[B]しはじめる。この時期には、生産と雇用がともに縮小し、経済成長率が低下して[C] 期となり、物価が持続的に下落する現象が起こりうる。その後、再び(1)が供給を上回るようになると、景気は[D]しはじめる。

GDP は、国民の「豊かさ」をはかる重要な指標である。しかし、GDP は財・サービスのよう市場価格をもつものだけしかはかることができないため、市場価格をもたないものに着目した新しい指標も開発されている。たとえば、余暇や家事労働にあてる時間をプラス要因として評価する国民純福祉(NNW)や、環境の悪化を貨幣評価した自然資産の減耗などととらえて GDP から差し引く(2)などがある。

問 1 (1)・(2)に入る適語を書きなさい。 (1)

31

 (2)

32

問 2 下線部(a)について、GDP を日本語で何というか。適語を漢字五文字で書きなさい。

33

問 3 下線部(a)について、GDPのように一定期間にどれだけの経済活動が行われたかを表すものをフローという。一方、これまでの経済活動でどれだけの富が蓄積されているかを表すものを何というか。適語を書きなさい。

34

問 4 下線部(b)について、景気は周期的に変動することが知られている。次の①～④のうち、周期が最も短いものを一つ選びなさい。

35

- ① コンドラチェフの波 ② ジュグラールの波 ③ キチンの波
④ クズネックの波

問 5 下線部(b)について、景気の急激な後退のことを何というか。適語を書きなさい。

36

問 6 下線部(c)について、〔A〕～〔D〕に入る用語の組合せとして適切なものを次の①～④のうちから一つ選びなさい。

37

- ① 〔A〕好況 〔B〕回復 〔C〕不況 〔D〕後退
② 〔A〕不況 〔B〕回復 〔C〕好況 〔D〕後退
③ 〔A〕好況 〔B〕後退 〔C〕不況 〔D〕回復
④ 〔A〕不況 〔B〕後退 〔C〕好況 〔D〕回復

問 7 下線部(d)について、物価の変動を取り除いた経済成長率のことを何というか。適語を漢字七文字で書きなさい。

38

問 8 下線部(e)について、景気が停滞しているなかで物価が上昇する現象を何というか。適語を書きなさい。

39

問 9 下線部(f)について、公害や環境破壊など、市場での取引を経ずに他の経済主体に悪影響をもたらす効果を何というか。適語を書きなさい。

40

